

REGLES DE MAINTENANCE ET D'USAGE

hushfree.S * HUS-AP-001

Conservez ce document pour toute utilisation ultérieure. Attention aux pièces mobiles.

1 ÉLÉMENTS EN VERRE

Une fois par semaine nettoyez leur surface avec un chiffon humide en effectuant des mouvements circulaires.

Si vous utilisez un produit de nettoyage, appliquez-le d'abord sur le chiffon, puis lavez la surface. Les éléments en verre doivent être nettoyés à l'aide des détergents chimiques adaptés au verre et aux miroirs.

2 PLATEAU

Nettoyez régulièrement toute la surface avec un chiffon en microfibre imbibé de produit ou d'eau. Laissez sécher. N'appliquez pas le produit directement sur la surface. **N'utilisez pas de nettoyants abrasifs, lustrant ou d'éponges rugueuses.**

3 ÉLÉMENTS REMBOURRÉS

Avant le nettoyage, l'élément rembourré doit être nettoyé à l'aide d'un balai électrostatique à poussière ou d'un aspirateur muni d'une brosse souple.

N'utilisez pas de solvants, de diluants chimiques ou de pâtes contenant des substances abrasives pour enlever la saleté et les taches sur le tissu.

Les liquides renversés sur le tissu de rembourrage doivent être immédiatement éliminés de la surface à l'aide d'un chiffon en coton ou en papier, de manière à ne pas trop étaler le liquide sur la surface.

4 PLANCHER

Une fois par semaine passez l'aspirateur sur toute la surface du plancher. Pour les salissures plus importantes, utilisez un produit de nettoyage neutre. Il est recommandé d'utiliser des produits spécifiques pour les revêtements de sol.

Faites un test sur un endroit peu visible avant l'application.

5 COMPOSANTS EN PLASTIQUE

Une fois par semaine nettoyez les surfaces de haut en bas avec un chiffon en microfibre humide. L'utilisation de produits de nettoyage à base de solvants peut endommager la surface.

N'utilisez pas de produits contenant des agents abrasifs tels que des poudres, des pâtes ou des laits de nettoyage qui peuvent rayer la surface.

N'utilisez pas d'éponges rugueuses.

6 CORPS ET SURFACES PLATES

Une fois par semaine, nettoyez les surfaces de haut en bas avec un chiffon en microfibre humide. Les chiffons en microfibre empêchent l'apparition de traces et ne laissent pas de poils sur la surface. Si vous renversez accidentellement du produit de nettoyage sur un meuble, essuyez-le immédiatement avant qu'il ne sèche. N'utilisez pas de produits contenant des agents abrasifs tels que des poudres, des pâtes ou des laits de nettoyage qui peuvent rayer la surface. N'utilisez pas d'éponges rugueuses.

7 POIGNÉES

Nettoyez tous les jours les poignées à l'intérieur et à l'extérieur de la cabine à l'aide d'un chiffon en microfibre humide. Après le nettoyage, essuyez la surface des poignées.

8 VENTILATION

Une fois tous les six mois, nettoyez le ventilateur à l'aide d'un aspirateur équipé d'un embout souple. **N'insérez pas le tuyau de l'aspirateur entre les pales du ventilateur.**

9 ÉLÉMENTS EN ALUMINIUM LAQUÉS PAR POUDRAGE

N'utilisez pas de détergents à base de solvants. N'utilisez pas de produits contenant des agents abrasifs tels que des poudres, des pâtes ou des laits de nettoyage qui peuvent rayer la surface. N'utilisez pas d'éponges rugueuses.

10 HUSHBOOKING / HUSHASSISTANT

Une fois par semaine, nettoyez les surfaces de haut en bas avec un chiffon en microfibre humide. L'utilisation de substances à base de solvants peut endommager la surface. N'utilisez pas de produits contenant des agents abrasifs tels que des poudres, des pâtes ou des laits de nettoyage qui peuvent rayer la surface. N'utilisez pas de produits de nettoyage agressifs.

11 LAMPE DÉTECTEUR DE MOUVEMENT

Une fois tous les six mois, passez l'aspirateur avec un embout doux.



* L'image du produit est présentée uniquement à titre de référence. Des différences sont possibles en fonction de la version du produit disponible sur votre marché.



hushoffice

Fabricant : Fabryka Mebli Biurowych Mikomax sp. z o.o. | 93-231 Łódź ul. Dostawcza 4, Polska
Distributeur : Mikomax sp. z o.o. | 93-231 Łódź ul. Dostawcza 4, Polska

hushoffice.com

REGLES DE MAINTENANCE ET D'USAGE

hushfree.S HUS-AP-001

Le présent équipement peut être utilisé par les enfants à partir de 8 ans, par les personnes ayant des capacités physiques ou mentales diminuées, ainsi que par des personnes n'ayant aucune expérience ou connaissance de l'équipement si une surveillance ou des instructions sur la façon d'utiliser l'équipement en toute sécurité sont fournies, afin que l'utilisateur soit conscient des dangers potentiels liés à l'utilisation de la cabine. Les enfants non surveillés ne doivent pas procéder au nettoyage ou à l'entretien de l'équipement.

AVERTISSEMENT: Aucune pièce du produit ne peut être réparée par l'utilisateur. En cas de dysfonctionnement, contactez votre fournisseur.

RÉGLAGE DES SYSTÈMES DE VENTILATION ET D'ÉCLAIRAGE

Lorsque vous entrez dans la cabine, les ventilateurs et l'éclairage au plafond s'allument à 50% de puissance. L'éclairage du visage est activé par un bouton supplémentaire. Utilisez les boutons de réglage pour adapter la ventilation et l'éclairage à vos besoins.

Pour augmenter l'intensité lumineuse et le niveau d'efficacité de la ventilation, utilisez le bouton en le tournant à droite. Pour réduire le niveau d'éclairage et l'efficacité de la ventilation, utilisez le bouton en le tournant à gauche.

Ne débranchez pas l'alimentation électrique dans la cabine après utilisation. Cela permettra un échange d'air efficace. Lorsque vous sortez de la cabine, le système de ventilation continue de fonctionner pendant la durée définie par les capteurs de mouvement.

ÉLÉMENTS DE REMBOURRAGE

Il faut éviter une forte pression en un point sur les parties rembourrées, en particulier avec des objets durs ou tranchants. Cela pourrait entraîner une déformation, une déchirure permanente ou un endommagement du tissu d'ameublement.

MONTAGE ET DÉMONTAGE DE LA CABINE

Le montage et le démontage ne doivent être effectués que conformément aux instructions de montage, et ce par une équipe de montage qualifiée et à l'aide d'outils spécialement destinés à cet effet.

PLANCHER


La surface du plancher doit être nivelée, ce qui garantira les meilleures propriétés acoustiques du produit et facilitera le réglage de la porte.

NOMBRE D'UTILISATEURS

Ne dépassez pas le nombre maximum d'utilisateurs dans les cabines, comme recommandé ci-dessous.

Nombre maximum d'utilisateurs:  x 1

DEPLACEMENT DE LA CABINE

 Pour déplacer la cabine, il convient d'utiliser les roulettes préinstallées, après avoir soulevé les pieds.

AVERTISSEMENT: Avant tout déplacement, la cabine doit être débranchée de la source d'alimentation.

Il est recommandé de déplacer les cabines sur des surfaces rigides ou recouvertes de moquette.

Les dénivellations et les irrégularités sur la surface peuvent endommager sa structure interne et externe. Le déplacement de la cabine sans la soulever peut endommager sa structure interne et externe.

DESTINATION DES CABINES

Le produit hushFree.S est une cabine acoustique conçue pour un usage temporaire à l'intérieur de bâtiments commerciaux (bureaux, centres commerciaux et autres bâtiments publics) ou domestiques, pour une personne au maximum.

Le mobilier Hushoffice doit être utilisé conformément à sa destination et à sa conception. Veuillez placer et utiliser nos produits dans des locaux fermés et secs.

Évitez en particulier:


 une exposition prolongée à des **températures inférieures à 15°C et supérieures à 40°C**,


 des températures périodiques **supérieures à 60°C**,


 l'exposition à l'eau, à l'humidité de l'air supérieure à 60%

 une exposition directe à la lumière du soleil.


UTILISATION


 Évitez les forces expansives de l'intérieur de la cabine pouvant endommager sa structure interne et externe en raison d'une utilisation inappropriée.

 Évitez de vous appuyer sur les côtés extérieurs de la cabine et de surcharger la porte par le haut.

 Ne mettez pas les chaussures directement sur les parties rembourrées.

 Ne fumez pas dans la cabine.

 Les objets à bords tranchants ou ayant des surfaces rugueuses peuvent rayer le plateau de la table, c'est pourquoi il est recommandé d'utiliser des coussinets isolants (notamment pour les meubles en placage naturel et les meubles laqués).

 Les appareils électriques et les émetteurs de chaleur ne doivent être utilisés qu'en présence des utilisateurs. L'utilisation du système électrique doit être conforme aux instructions fournies.

Fermez la porte après avoir quitté la cabine.

Si vous avez des doutes sur l'utilisation et l'entretien des meubles, veuillez contacter le fabricant avant de procéder à l'une des opérations décrites dans les instructions ci-dessus.

DÉTECTEUR DE MOUVEMENT

La position du détecteur de mouvement permet d'allumer rapidement et sans intervention humaine l'éclairage et la ventilation lorsqu'un mouvement est détecté. Le capteur situé dans le plafond de la cabine ne doit pas être enfoncé ou couvert. Dès qu'un mouvement est à nouveau détecté, le capteur démarre automatiquement le cycle de fonctionnement.



hushoffice

Fabricant : Fabryka Mebli Biurowych Mikomax sp. z o.o. | 93-231 Łódź ul. Dostawcza 4, Polska
Distributeur : Mikomax sp. z o.o. | 93-231 Łódź ul. Dostawcza 4, Polska

hushoffice.com

REGLES DE MAINTENANCE ET D'USAGE

hushfree.S HUS-AP-001

CHARGES ADMISSIBLES

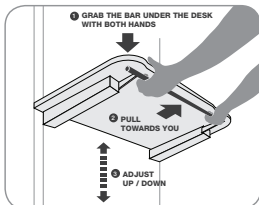


Ne dépassez pas la charge maximale dans les cabines suivant les indications ci-dessous.

Ne vous asseyez pas sur la table !

PLATEAU

Pour modifier la hauteur du plan de travail, tirez à deux mains la manette de réglage située sous le plateau, en la tenant par les côtés extérieurs. Une fois que les goupilles bloquant le plateau dans les rainures latérales ont été libérées, levez ou abaissez le plateau d'un mouvement ferme. Pour bloquer le plateau dans la position choisie, relâchez la manette de réglage. La charge maximale sur le plateau ne doit pas être dépassée pendant le réglage.



INFORMATIONS SUR LE SYSTÈME DE COLLECTE DES ÉQUIPEMENTS ÉLECTRIQUES ET ÉLECTRONIQUES USAGÉS



Retournez les équipements électriques et électroniques usagés à leur lieu d'achat. Apportez votre équipement usagé à un point de collecte.

Vous trouverez des informations sur le lieu de collecte le plus proche sur le site web ou sur les panneaux d'affichage des autorités locales. Les équipements collectés de cette manière sont envoyés dans des usines de traitement spécialisées, où, en premier lieu, les composants dangereux en seront retirés.

Les éléments restants seront récupérés et recyclés. Tout équipement fonctionnant à l'électricité ou avec des piles doit être étiqueté avec le symbole d'une poubelle barrée.

Le symbole d'une poubelle barrée apposé sur l'équipement, l'emballage ou les documents l'accompagnant indique que le produit ne doit pas être jeté avec les autres déchets. Il est de la responsabilité de l'utilisateur d'apporter l'équipement usagé à un point de collecte désigné pour un traitement adéquat. Le marquage indique également que l'équipement a été mis sur le marché après le 13 août 2005.



Il est interdit de jeter les équipements usagés avec les autres déchets ! Des amendes sont susceptibles d'être appliquées.

La bonne gestion des équipements usagés permet d'éviter les conséquences potentiellement négatives pour l'environnement et pour la santé humaine. Nous épargnons en même temps les ressources naturelles en réutilisant les matières premières issues du traitement des équipements.



ALIMENTATION ÉLECTRIQUE

Les cabines Hush peuvent être raccordées à un réseau électrique répondant aux normes de qualité de l'énergie prévues par la loi. Le fabricant de Hush recommande que la prise alimentant la cabine soit protégée par un disjoncteur de courant résiduel (30mA) et par un disjoncteur de surintensité (maximum 16A) avec des caractéristiques de type B. Une fois que la cabine Hush est installée, connectez-la à une source de courant alternatif monophasé de 110V ou 230V à l'aide de la fiche monophasée fournie, puis vérifiez le fonctionnement de l'éclairage et des prises. Ne pas dépasser la puissance de charge maximale de 800W de la prise monophasée. Pendant la période de garantie, il est interdit d'intervenir sur l'installation électrique. Toute réparation ou modification éventuelle de l'installation électrique doit être effectuée par un technicien dûment qualifié.

Si un câble d'alimentation non détachable est endommagé, il doit être remplacé par le fabricant ou un technicien de maintenance ou par une personne qualifiée afin d'éviter tout danger.

L'appareil consomme 5W au repos.

INPUT: 230V, 50Hz, 10A (la prise)
OUTPUT 1: 230V, 50Hz



hushoffice

Fabricant : Fabryka Mebli Biurowych Mikomax sp. z o.o. | 93-231 Łódź ul. Dostawcza 4, Polska
Distributeur : Mikomax sp. z o.o. | 93-231 Łódź ul. Dostawcza 4, Polska

hushoffice.com