

PFLEGE- UND SICHERHEITSHINWEISE

hushfree.S * HUS-AP-001

Bitte bewahren Sie dieses Dokument für zukünftige Zwecke auf. Bitte achten Sie auf bewegliche Teile.

1 GLASELEMENTE

Die Oberfläche einmal pro Woche in kreisenden Bewegungen mit einem feuchten Tuch reinigen. Sollten Sie ein Reinigungsmittel verwenden, geben Sie dieses zunächst auf das Tuch und reinigen dann damit die Oberfläche. Zur Reinigung von Glaselementen verwenden Sie bitte nur chemische Produkte, die speziell für die Reinigung von Glas und Spiegeln geeignet sind.

2 KORPUS UND GLATTE FLÄCHEN

Einmal pro Woche die Oberfläche von oben nach unten mit einem feuchten Mikrofasertuch, das weder Fusseln noch Streifen hinterlässt, reinigen. Sollte Flüssigkeit auf dem Möbel verschüttet werden, wischen Sie diese umgehend ab, bevor sie trocknet. Verwenden Sie keine Produkte, die Scheuermittel enthalten, wie z. B. Pulver, Pasten und Reinigungscremes, die die Oberfläche zerkratzen können. Verwenden Sie keine rauen Schwämme.

3 BELÜFTUNGSSYSTEM

Der Lüfter sollte alle sechs Monate mit einem Staubsauger mit flexibler Düse gereinigt werden. **Stecken Sie den Saugschlauch nicht zwischen die Lüfterflügel.**

4 TISCHFLÄCHE

Reinigen Sie die gesamte Oberfläche regelmäßig mit einem mit Reinigungsmittel oder Wasser getränkten Mikrofasertuch. Lassen Sie sie trocknen. Geben Sie kein Reinigungsmittel direkt auf die Oberfläche. **Verwenden Sie keine Scheuervor- oder Poliermittel und raue Schwämme.**

5 BÖDEN

Saugen Sie einmal pro Woche den gesamten Boden. Bei starker Verschmutzung verwenden Sie ein neutrales Reinigungsmittel. Benutzen Sie für Bodenbeläge geeignete Produkte.

Vor Verwendung des Reinigungsmittels testen Sie dieses bitte an einer kleinen verdeckten Stelle.

6 GRIFFE

Reinigen Sie jeden Tag die inneren und äußeren Griffe mit einem feuchten Mikrofasertuch. Danach wischen Sie sie trocken.

7 POLSTERELEMENTE

Vor der Reinigung sollten die Polster Elemente mit einem elektrostatischen Staubwedel oder einem Sauger mit einer weichen Bürste gereinigt werden.

Verwenden Sie keine Lösungsmittel, chemische Verdünnungsmittel oder Pasten, die Scheuermittel enthalten, um Schmutz und Flecken aus dem Stoff zu entfernen.

Verschüttete Flüssigkeiten auf dem Polster müssen sofort mit einem Baumwoll- oder Papiertuch von der Oberfläche entfernt werden, damit sich die Flüssigkeit nicht zu sehr auf der Oberfläche verteilt.

8 KUNSTSTOFFTEILE

Reinigen Sie einmal wöchentlich die Oberfläche von oben nach unten mit einem feuchten Mikrofasertuch. Die Verwendung lösungsmittelbasierter Produkte kann die Oberfläche beschädigen. Verwenden Sie keine Produkte, die Scheuermittel enthalten, wie z. B. Pulver, Pasten und Reinigungscremes, die die Oberfläche zerkratzen können. Verwenden Sie keine rauen Schwämme.

9 PULVERBESCHICHTETE ALUMINIUMTEILE

Verwenden Sie keine Reinigungsmittel auf Lösungsmittelbasis. Verwenden Sie keine Mittel mit Scheuerbestandteilen wie Pulver, Pasten oder Reinigungsmilch, die die Oberfläche zerkratzen können. Verwenden Sie keine rauen Schwämme.

10 HUSHBOOKING / HUSHASSISTANT

Reinigen Sie die Oberflächen einmal wöchentlich von oben nach unten mit einem feuchten Mikrofasertuch. Die Verwendung lösungsmittelbasierter Substanzen kann zu Beschädigungen der Oberfläche führen. Verwenden Sie keine Mittel mit Scheuerbestandteilen wie Pulver, Pasten oder Reinigungsmilch, die die Oberfläche zerkratzen können. Verwenden Sie keine aggressiven Reinigungsmittel.

11 BELEGUNGSANZEIGE DER KABINE

Reinigen Sie den Lüfter alle sechs Monate mit einem Staubsauger mit weicher Düse.



* Die Produktdarstellung dient nur zur Information. Abweichungen entsprechend der jeweiligen Marktverfügbarkeit des Produkts sind möglich.

PFLEGE- UND SICHERHEITSHINWEISE

hushfree.S HUS-AP-001

Dieses Mobiliar kann von Kindern ab 8 Jahren, von Personen mit eingeschränkten physischen sowie mentalen Kapazitäten sowie von Personen ohne Erfahrung mit oder Wissen über diese Möbeln genutzt werden, sofern sie beaufsichtigt werden oder Anweisungen zur sicheren Nutzung erhalten, die sicherstellen, dass die Nutzer sich der potenziellen Gefahren bei der Nutzung der Kabine bewusst sind. Unbeaufsichtigte Kinder dürfen die Geräte weder reinigen noch warten.

WARNUNG: Dieses Produkt enthält keine vom Benutzer selbst zu wartenden Teile. Bitte wenden Sie sich im Falle einer Fehlfunktion an Ihren Lieferanten.

EINSTELLUNGEN DES BELÜFTUNGS- UND BELEUCHTUNGSSYSTEMS

Bei Betreten der Kabine werden die Lüfter und die Beleuchtung mit 50% Geschwindigkeit und Intensität gestartet. Die Gesichtsausleuchtung wird mit einem zusätzlichen Drehknopf aktiviert. Zur Einstellung der Belüftung und Beleuchtung benutzen Sie bitte die dafür vorgesehenen Knöpfe. Für eine stärkere Leistung der Beleuchtung und Belüftung drehen Sie den Knopf nach rechts, für eine geringere Leistung der Beleuchtung und Belüftung nach links. Trennen Sie die Kabine nach der Benutzung nicht vom Strom, damit ein angemessener Luftaustausch stattfinden kann. Nach Verlassen der Kabine läuft das Belüftungssystem gemäß der Zeiteinstellung der Bewegungssensoren noch eine Zeit lang weiter.

POLSTERUNG

Vermeiden Sie starken punktuellen Druck auf die gepolsterten Teile der Möbel, insbesondere mit harten oder scharfen Gegenständen. Ansonsten kann dies zu Verformungen, bleibenden Rissen oder Beschädigungen des Polsterstoffes führen.

MONTAGE UND DEMONTAGE DER KABINE

Auf- und Abbau müssen entsprechend den Installationsanweisungen durch ein geschultes Montage-Team und mit dem dafür geeigneten Werkzeug durchgeführt werden.

BEWEGUNGSSENSOR

Mittels des Bewegungssensors können das Beleuchtungs- sowie das Belüftungssystem schnell und automatisch gestartet werden, sobald eine Bewegung erkannt wird. Drücken oder bedecken Sie den in der Kabinendecke befindlichen Sensor nicht. Wenn wieder Bewegung erkannt wird, geht der Sensor automatisch in Betrieb.

NUTZERANZAHL

Überschreiten Sie nicht die unten angegebene empfohlene Nutzeranzahl.

Maximale Nutzeranzahl:  x 1

VERSCHIEBEN DER KABINE



Die Kabine verschieben Sie mittels der werksseitig angebrachten Rollen nach Anheben der Füße.

WARNUNG: Vor Verschieben der Kabine muss diese von der Stromversorgung getrennt werden. **Es wird empfohlen, die Kabine auf Hart- oder Teppichböden zu verschieben.**

Unebene Oberflächen können zu Beschädigungen der Innen- und Außenstruktur führen. Verschieben Sie die Kabine ohne Heben – auch das kann zu Beschädigungen der Innen- und Außenstruktur führen.

BESTIMMUNGSGEMÄßER GEBRAUCH DER KABINEN

HushFree.S ist eine Akustikkabine, die für den vorübergehenden Einsatz in Gewerberäumen (Büros, Einkaufszentren und anderen öffentlichen Gebäuden) oder Wohnräumen für maximal 1 Person vorgesehen ist. Die Kabinen von Hushoffice sollten bestimmungsgemäß benutzt werden. Für unsere Produkte gilt eine Verwendung in trockenen Innenräumen.

Vermeiden Sie insbesondere folgende Bedingungen:



Längere Aussetzung der Kabine von Temperaturen **unter 15 und über 40°C**;



Vorübergehende Temperaturen **über 60°C**;



Kontakt mit **Wasser**; **Luftfeuchtigkeit über 70%**;



Direkte **Sonneneinstrahlung**.

NUTZUNG



Vermeiden Sie es, die Wände aus dem Inneren der Kabine heraus zu drücken. Dadurch können sowohl Schäden an der inneren wie auch der äußeren Struktur entstehen.



Lehnen Sie sich nicht von außen gegen die Kabine und üben Sie keinen Druck von oben auf die Tür aus.



Schuhe dürfen nicht in Kontakt mit den Polstern kommen.



Rauchen Sie nicht in der Kabine.



Gegenstände mit scharfen Kanten oder rauen Oberflächen können die Tischoberfläche zerkratzen. Nutzen Sie deshalb Unterlagen (insbesondere für Holzturnier und lackierte Möbel).



Elektrische sowie wärmeerzeugende Geräte sollten in der Kabine nur in Anwesenheit der Nutzer verwendet werden. Das elektrische System sollte wie in der mitgelieferten Anleitung beschrieben verwendet werden

Schließen Sie nach Verlassen der Kabine die Tür.

Bei Fragen hinsichtlich der Nutzung und Wartung der Kabine wenden Sie sich bitte an den Hersteller vor jeglicher in der Anleitung beschriebener Bedienung.

BÖDEN

Die Bodenfläche muss eben sein, damit die akustischen Eigenschaften der Kabine bestmöglich erreicht werden und die Tür einfacher eingepasst werden kann.



hushoffice

Producent: Fabryka Mebli Biurowych Mikomax sp. z o.o. | 93-231 Łódź ul. Dostawcza 4, Polska
Dystrybutor: Mikomax sp. z o.o. | 93-231 Łódź ul. Dostawcza 4, Polska

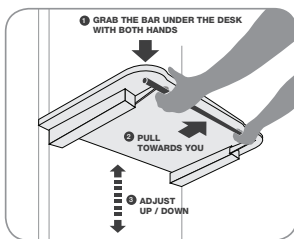
hushoffice.com

PFLEGE- UND SICHERHEITSHINWEISE

hushfree.S HUS-AP-001

TISCHPLATTE

Zur Höhenverstellung der Tischplatte ziehen Sie den Verstellhebel auf der Unterseite der Tischplatte mit beiden Händen heraus und halten sie von außen. Sobald die Stifte zur Arretierung der Tischplatte in den Seitenschlitz gelöst sind, heben oder senken Sie die Tischplatte mit einer festen Bewegung. Um die Tischplatte in der gewählten Position zu arretieren, lassen Sie den Verstellhebel los. Die Maximallast auf der Tischplatte darf während der Verstellung nicht überschritten werden.



INFORMATIONEN ZUR ENTSORGUNG ELEKTRISCHER UND ELEKTRONISCHER ALTGERÄTE



Geben Sie Ihre elektrischen und elektronischen Altgeräte an den Verkäufer zurück. Bringen Sie Ihre Altgeräte zu einer Sammelstelle.

Wo Sie die nächstgelegene finden, entnehmen Sie der Website oder den Mitteilungen der lokalen Behörden. Die Altgeräte werden einer speziellen Abfallbehandlung zugeführt, wo zunächst gefährliche Teile entfernt werden. Andere Teile können recycelt werden. Jedes elektrische oder batteriebetriebene Gerät muss mit einem Schild mit einem durchgestrichenen Abfallbehälter versehen sein. Dieses durchgestrichene Symbol eines Abfallbehälters auf Geräten, Verpackung oder Begleitdokumenten bedeutet, dass das Produkt nicht in den Hausmüll gehört. Der Nutzer ist dafür verantwortlich, dass es der vorgesehenen Sammelstelle zwecks richtiger Verwertung zugeführt wird.

Ferner bedeutet dieses Symbol, dass das Geräte nach dem 13. August 2005 auf den Markt gekommen ist



Entsorgen Sie die Altgeräte nicht im Hausmüll! Ansonsten drohen Strafen.

Der sachgemäße Umgang mit Altgeräten vermeidet potenzielle negative Auswirkungen auf die Umwelt und die menschliche Gesundheit. Außerdem sparen wir so natürliche Ressourcen und verwenden aus dem Recycling gewonnene Rohmaterialien erneut.



STROMVERSORUNG

Hush kann an eine Stromquelle angeschlossen werden, die den Qualitätsstandards der gültigen Gesetzgebung entspricht. Der Hersteller von Hush empfiehlt, die Steckdose, die die Kabine mit Strom versorgt, durch einen FI-Schutzschalter (30 mA) und einen Leitungsschutzschalter Typ B (max. 16 A) zu schützen. Nachdem die Hush-Kabine installiert ist, schließen Sie sie mit dem mitgelieferten einphasigen Stecker an eine einphasige 230-V-Wechselstromquelle an und überprüfen Sie die Funktion der Beleuchtung und der Steckdose. Überschreiten Sie nicht die maximale einphasige Steckdosenleistung von 800 W. Während der Garantiezeit sind Eingriffe in die Elektrik untersagt. Jegliche Reparaturen oder Änderungen an der Elektrik müssen von einer qualifizierten Person durchgeführt werden.

Bei Beschädigung eines nicht abnehmbaren Netzkabels muss dieses vom Hersteller, einem Service-Techniker oder einer qualifizierten Person zur Risikovermeidung ausgetauscht werden.

Stromverbrauch im Standby-Modus: 5W.

EINGANG: 230V, 50Hz, 10A (Stecker)
AUSGANG 1: 230V, 50Hz