

# ZASADY PIELĘGNACJI I UŻYTKOWANIA

hushfree.S \* HUS-AP-001

Niniejszy dokument należy zachować na przyszłość. Uwaga na ruchome części.

## 1 ELEMENTY SZKLANE

Raz w tygodniu, wilgotną ściereczką należy myć powierzchnię kulistymi ruchami. W przypadku użycia preparatu należy nanieść go najpierw na ściereczkę i umyć powierzchnię. Elementy przeszklone należy czyścić środkami chemicznymi, które są dedykowane do szkieł oraz lusterek.

## 2 BLAT

Regularnie, należy całą powierzchnię wyczyścić nasączoną w preparacie lub wodzie ściereczką z mikrofibry. Pozostawić do wyschnięcia. Nie należy nanosić preparatu bezpośrednio na powierzchnię.

**Nie należy używać preparatów ściernych, nabyśczających ani szorstkich myjek.**

## 3 ELEMENTY TAPICEROWANE

Przed czyszczeniem element tapicerowany należy odkurzyć za pomocą elektrostatycznej miotłki do kurzu lub odkurzacza z miękką szczotką.

Do usuwania zabrudzeń i plam na tkaninach nie stosować rozpuszczalników, rozcieńczalników chemicznych oraz past zawierających substancje ściernie.

Ciecze rozlane na tkaninie obiciowej należy natychmiast odsączyć z powierzchni przy pomocy bawełnianej lub papierowej ściereczki w taki sposób, aby nie rozprzodzić zbyt wiele cieczy na powierzchni.

## 4 PODŁOGA

Raz w tygodniu, należy odkurzyć całą powierzchnię podłogi. W przypadku mocniejszych zabrudzeń należy użyć neutralny środek do czyszczenia. Zaleca się używać środków dedykowanych dla wykładzin podłogowych.

**Przed zastosowaniem zrób próbę na małej widocznej powierzchni.**

## 5 ELEMENTY Z TWORZYW SZTUCZNYCH

Raz w tygodniu wyczyścić powierzchnię od góry do dołu wilgotną ściereczką z mikrofibry. Użycie substancji na bazie rozpuszczalników może uszkodzić powierzchnię. Nie należy stosować preparatów zawierających środki ściernie, takich jak proszki, pasty oraz mleczka czyszczące, które mogą zarysować powierzchnię. Nie stosować szorstkich myjek.

## 6 KORPUS I POWIERZCHNIE PŁASKIE

Raz w tygodniu wyczyścić powierzchnię od góry do dołu wilgotną ściereczką z mikrofibry, która nie pozostawi włókien oraz zapobiegnie powstawaniu smug. W przypadku wylania na mebel jakiegokolwiek płynu, należy natychmiast go wytrzeć, zanim wyschnie. Nie należy stosować preparatów zawierających środki ściernie, takich jak proszki, pasty oraz mleczka czyszczące, które mogą zarysować powierzchnię. Nie stosować szorstkich myjek.

## 7 POCHWYT

Codziennie, wilgotną ściereczką z mikrofibry, należy umyć pochwyty wewnątrz i na zewnątrz kabiny. Po umyciu wytrzeć powierzchnie pochwyty do sucha.

## 8 WENTYLACJA

Raz na pół roku, odkurzyć wentylator miękką końcówką odkurzacza. **Nie wsadzać rury pomiędzy łopatki wentylatora.**

## 9 ELEMENTY ALUMINIOWE LAKIEROWANE PROSZKOWO

Nie należy stosować detergentów na bazie rozpuszczalników.

Nie należy stosować preparatów zawierających środki ściernie, takich jak proszki, pasty oraz mleczka czyszczące, które mogą zarysować powierzchnię. Nie stosować szorstkich myjek.

## 10 EKRAŃ REZERWACJI

Raz w tygodniu wyczyścić powierzchnię od góry do dołu wilgotną ściereczką z mikrofibry. Użycie substancji na bazie rozpuszczalników może uszkodzić powierzchnię. Nie należy stosować preparatów zawierających środki ściernie, takich jak proszki, pasty oraz mleczka czyszczące, które mogą zarysować powierzchnię. Nie stosować szorstkich myjek.

## 11 SYGNAŁ ZAJĘTOŚCI

Raz na pół roku, odkurzyć miękką końcówką odkurzacza.



\* Wizualizacja produktu jest poglądowa. Dopuszczalne są różnice w zależności od wersji produktu dostępnej na danym rynku.



hushoffice

Producent: Fabryka Mebli Biurowych Mikomax sp. z o.o. | 93-231 Łódź ul. Dostawcza 4, Polska  
Dystrybutor: Mikomax sp. z o.o. | 93-231 Łódź ul. Dostawcza 4, Polska

hushoffice.com

# ZASADY PIELEGNACJI I UZYTKOWANIA

hushfree.S HUS-AP-001

Niniejszy sprzęt może być użytkowany przez dzieci w wieku co najmniej 8 lat i przez osoby o obniżonych możliwościach fizycznych, umysłowych i osoby o braku doświadczenia i znajomości sprzętu, jeżeli zapewniony zostanie nadzór lub instruktaż odnośnie do użytkowania sprzętu w bezpieczny sposób, tak aby związane z tym zagrożenia były zrozumiałe. Dzieci nie powinny bawić się sprzętem. Dzieci bez nadzoru nie powinny wykonywać czyszczenia i konserwacji sprzętu.

**OSTRZEŻENIE:** Produkt nie zawiera żadnych części, które mogłyby być serwisowane przez użytkownika. W przypadku nieprawidłowego działania należy skontaktować się z dostawcą.

## USTAWIENIA WENTYLACJI I OŚWIETLENIA

Po wejściu do kabiny wentylatory oraz oświetlenie w suficie włączają się na 50% mocy. Oświetlenie twarzy uruchamiane jest za pomocą dodatkowego pokrętki. W celu dopasowania wydajności wentylacji oraz oświetlenia należy użyć pokręteł przeznaczonych do regulacji.

Aby zwiększyć natężenie oświetlenia oraz poziom wydajności wentylacji należy użyć pokrętki przekręcając je w prawą stronę.

Aby zmniejszyć poziom oświetlenia i wydajność wentylacji należy użyć pokrętki przekręcając je w lewą stronę.

Po zakończeniu użytkowania nie należy odłączać kabiny od zasilania, zapewni to odpowiednią wymianę powietrza. Po opuszczeniu kabiny wentylacja będzie pracowała przez czas ustalony na czujnikach ruchu.

## TAPICERKA

Należy unikać napięcia / nacisku punktowego elementów tapicerowanych, w szczególności przy użyciu twardych lub ostrych przedmiotów. Powyższe może skutkować trwałym odgnieceniem, rozjeściem lub rozpruciem tkaniny tapicerskiej.

## MONTAŻ I DEMONTAŻ KABINY

Informacje o ilości elementów oraz poprawnym sposobie montażu znajdują się w instrukcji montażu. Montaż i demontaż powinien odbywać się zgodnie z instrukcją montażową tylko przez przeszkoloną ekipę montażową oraz wykorzystując narzędzia do tego przeznaczone.

## CZUJNIK RUCHU


Położenie czujnika ruchu umożliwia szybkie i bezobsługowe włączenie oświetlenia oraz wentylacji po wykryciu ruchu. Nie należy wciskać ani zasłaniać czujnika znajdującego się w suficie kabiny. W momencie wykrycia ponownego ruchu, czujnik automatycznie rozpocznie cykl pracy.

## ILOŚĆ UŻYTKOWNIKÓW

Nie przekraczać maksymalnej liczby użytkowników w kabinach zgodnie z poniższą rekomendacją.

**Maksymalna liczba użytkowników:**  x 1

## PRZEMIESZCZANIE KABINY

 Powinno odbywać się za pomocą fabrycznie zainstalowanych kółek, po wcześniejszym podniesieniu stopek.

**OSTRZEŻENIE:** przed rozpoczęciem przemieszczania, kabina musi zostać odłączona od źródła zasilania.

**Zaleca się przesuwanie kabin po powierzchniach twardych lub pokrytych wykładziną dywanową.**

Uskoki oraz nierówności na powierzchni mogą powodować uszkodzenie konstrukcji wewnętrznej i zewnętrznej. Przesuwanie kabiny bez jej podniesienia może spowodować uszkodzenie konstrukcji wewnętrznej i zewnętrznej.

## PRZEZNACZENIE KABIN

Produkt hushFree.S to kabina akustyczna przeznaczona do tymczasowego użytku wewnątrz pomieszczeń komercyjnych (biura, centra handlowe oraz inne budynki użyteczności publicznej) lub domowych przez maksymalnie jedną osobę.

Meble Hushoffice należy użytkować zgodnie z ich przeznaczeniem i projektem. Pamiętaj o użytkowaniu naszych produktów w pomieszczeniach zamkniętych i suchych.

**Należy unikać w szczególności:**

 długotrwałego działania temperatury **poniżej 15°C i powyżej 40°C**

 okresowych temperatur **ponyżej 60°C**



działania **wody** wilgotności powietrza **powyżej 70%**



bezpośredniego działania **promieni słonecznych**

## UŻYTKOWANIE



Należy unikać sił rozpięających od środka kabiny mogących uszkodzić konstrukcję wewnętrzną i zewnętrzną w wyniku niewłaściwego użytkowania.



Należy unikać opierania się o kabinę po jej zewnętrznych stronach oraz obciążania drzwi siłami działającymi od góry.



Nie dopuszczać do kontaktu obuwia z tapicerką.



Nie palić w kabinie.



Przedmioty o ostrych krawędziach lub szorstkiej powierzchni mogą zarysować blat stołu, dlatego zaleca się stosowanie podkładek izolujących (dotyczy szczególnie mebli z okleiną naturalną i lakierowanych).



Urządzenia elektryczne i urządzenia emitujące ciepło należy użytkować wyłącznie w obecności użytkowników.

Korzystanie z instalacji elektrycznej powinno być zgodne z dostarczaną instrukcją.

Po wyjściu z kabiny zamknij drzwi.

**W przypadku wątpliwości co do sposobu użytkowania i konserwacji mebli prosimy o kontakt z producentem przed przystąpieniem do jakichkolwiek czynności opisanych w powyższej instrukcji.**



hushoffice

Producent: Fabryka Mebli Biurowych Mikomax sp. z o.o. | 93-231 Łódź ul. Dostawcza 4, Polska  
Dystrybutor: Mikomax sp. z o.o. | 93-231 Łódź ul. Dostawcza 4, Polska

hushoffice.com

# ZASADY PIELĘGNACJI I UŻYTKOWANIA

hushfree.S HUS-AP-001

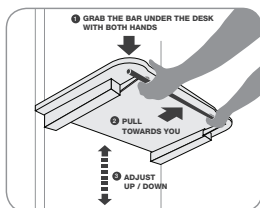
## DOPUSZCZALNE OBCIĄŻENIA



Nie przekraczać maksymalnego obciążenia w kabinach zgodnie z poniższą rekomendacją.  
**Nie siadać na stole!**

## BLAT

Aby zmienić wysokość blatu należy przyciągnąć do siebie oburącz uchwyt regulacji znajdujący się wzdłuż boku blatem, trzymając go po zewnętrznych stronach. Po zwolnieniu trzpieni blokujących blat w grzebieniach bocznych, zdecydowanym ruchem unieść lub opuścić blat. W celu blokady blatu w wybranej pozycji należy zwolnić uchwyt regulacji. Nie dopuszcza się przekraczania maksymalnego obciążenia blatu podczas regulacji.



## INFORMACJA O SYSTEMIE ZBIERANIA ZUŻYTEGO SPRZĘTU ELEKTRYCZNEGO I ELEKTRONICZNEGO



**Oddaj zużyty sprzęt elektryczny i elektroniczny w miejscu zakupu.**

**Odnieś zużyty sprzęt do punktu zbierania.**

Informację o najbliższej lokalizacji znajdziecie Państwo na stronie internetowej lub tablicy ogłoszeń urzędów lokalnych.

Zebrany w ten sposób sprzęt trafia do specjalistycznych zakładów przetwarzania, gdzie w pierwszej kolejności zostaną usunięte z niego składniki niebezpieczne. Pozostałe elementy zostaną poddane procesom odzysku i recyklingu. Każde urządzenie zasilane prądem lub bateriami powinno być oznakowane symbolem przekreślonego kosza.

Symbol przekreślonego kosza umieszczany na sprzęcie, opakowaniu lub dokumentach do niego dołączonych oznacza, że produktu nie wolno wyrzucać łącznie z innymi odpadami. Obowiązkiem użytkownika jest przekazanie zużytego sprzętu do wyznaczonego punktu zbiórki w celu właściwego jego przetworzenia. Oznakowanie oznacza jednocześnie, że sprzęt został wprowadzony do obrotu po dniu 13 sierpnia 2005 r.



**Nie wolno wyrzucać zużytego sprzętu** łącznie z innymi odpadami! Grożą za to kary pieniężne.

Odpowiednie postępowanie ze zużytym sprzętem zapobiega potencjalnym, negatywnym konsekwencjom dla środowiska naturalnego i ludzkiego zdrowia. Jednocześnie oszczędzamy naturalne zasoby wykorzystując powtórnie surowce uzyskane z przetwarzania sprzętu.



## ZASILANIE

Hush może być podłączony do sieci zasilającej, która spełnia standardy jakościowe energii określone prawem. Producent Hush zaleca aby gniazdo zasilające kabinę zabezpieczone było wyłącznikiem różnicowo-prądowym (30mA) i wyłącznikiem nadmiarowo-prądowym (maksimum 16A) o charakterystyce typu B. Po montażu Hush należy podłączyć go do źródła prądu przemiennego jednofazowego o napięciu znamionowym 230V przy użyciu wtyczki jednofazowej będącej na wyposażeniu, a następnie sprawdzić działanie oświetlenia oraz gniazd. Nie należy przekraczać maksymalnej mocy obciążenia gniazda jednofazowego 800W. W okresie gwarancji zabrania się ingerencji w instalację elektryczną. Ewentualne naprawy lub przeróbki instalacji elektrycznej powinna wykonywać osoba z odpowiednimi kwalifikacjami.

Jeżeli przewód zasilający nieodłączalny ulegnie uszkodzeniu to powinien on być wymieniony u wytwórcy lub u pracownika zakładu serwisowego albo przez wykwalifikowaną osobę w celu uniknięcia zagrożenia.

Urządzenie w spoczynku pobiera moc 5W.

INPUT: 230V, 50Hz  
OUTPUT 1: 230V, 50Hz, 10A (gniazdko)  
OUTPUT 2: 5V, 5A (ładowarka)



hushoffice

Producent: Fabryka Mebli Biurowych Mikomax sp. z o.o. | 93-231 Łódź ul. Dostawcza 4, Polska  
Dystrybutor: Mikomax sp. z o.o. | 93-231 Łódź ul. Dostawcza 4, Polska

hushoffice.com