

HAWORTH

Guía de Diseño para la Neurodiversidad



Crea un entorno donde todas
las mentes puedan prosperar.

Contenido

Neurodiversidad - Información

- 05 Tendencias
- 07 Diseño para la neurodiversidad
- 10 Investigación y conocimiento
 - 10 Análisis de las diferencias cerebrales
 - 14 Los ocho sentidos
 - 18 Diseño inclusivo
 - 20 Oportunidades sensoriales de los espacios de trabajo
 - 24 Ayudas de los espacios de trabajo

Neurodiversidad - Aplicaciones

- 26 Consideraciones del espacio
- 29 Plano de planta de ejemplo
- 31 Recepción
- 33 Cafetería
- 35 Espacio comunitario
- 37 Puestos de trabajo
- 43 Salón-biblioteca
- 45 Salas para tareas de alta concentración
- 47 Salas de descanso
- 49 Espacios colaborativos cerrados
- 51 Espacios colaborativos abiertos
- 53 Cabinas acústicas

Neurodiversidad - Soluciones

- 56 Categorías de productos



Neurodiversidad

Información

Espacios con formas de pensamiento distintas

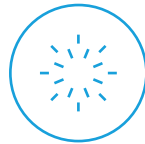
Nueve tendencias del diseño en torno a la neurodiversidad

Las organizaciones innovadoras crean espacios de trabajo donde todo el mundo puede prosperar. Esto incluye empleados tanto neurotípicos como neurodivergentes que pueden pensar, interactuar y experimentar los entornos de un modo diferente. A través de nuestras investigaciones, Haworth ha definido nueve tendencias que contemplan consideraciones importantes a la hora de diseñar espacios y culturas corporativas inclusivos.



Trabajadores cada vez más neurodivergentes

La neurodivergencia ha aumentado entre un 15 y un 20 por ciento en la mano de obra global. Más de la mitad de la generación Z se identifica como neurodivergente. Para 2030, esta generación constituirá el 30 por ciento de la mano de obra, lo que urge a las organizaciones a desarrollar estrategias de soporte más completas y soluciones de diseño inclusivas.



Sensibilidad sensorial

Los factores ambientales ejercen un impacto significativo en las experiencias que tienen los empleados neurodivergentes en sus espacios de trabajo. La sensibilidad sensorial suele ser diversa, y el 65 por ciento de las personas neurodivergentes muestra sensibilidad tanto al sonido como a la luz. Una consideración cuidadosa de la temperatura y los elementos táctiles puede mejorar radicalmente el nivel de confort y la productividad.



Gestión del estrés en los espacios de trabajo

Nada menos que un 89 por ciento de personas neurodivergentes afirman que sus entornos de trabajo contribuyen directamente a sus niveles de estrés. Las organizaciones que han implementado espacios específicamente silenciosos y han estructurado sistemas de apoyo han observado una notable reducción en los niveles de estrés registrados.



Integración de la salud mental

Las organizaciones están otorgando prioridad a soluciones de diseño que alivian el estrés y la sobrecarga cognitiva, así como a aquellas que favorecen la atención, la comodidad y la inclusión. El 85 por ciento de los empleados neurodivergentes sostiene que el estrés en el entorno laboral afecta a su rendimiento.



Neurodiversidad y diseño estratégico

Normalmente, las empresas reaccionaban implementando ajustes en sus espacios y proporcionando acondicionamiento solo después de que se sacase a relucir una necesidad. Actualmente, las organizaciones están integrando de forma proactiva consideraciones en torno a la neurodiversidad en las mismas bases de sus estrategias de diseño. Esto se traduce en espacios de trabajo adaptables que benefician a todos los empleados por medio de principios de diseño inclusivos.



Efectos en las políticas y la cultura corporativas

Las organizaciones que implementan políticas neuroinclusivas y proporcionan una cultura corporativa integradora pueden mejorar de manera cuantificable la retención de empleados, la innovación de los equipos y la satisfacción en general con el lugar de trabajo. Los datos demuestran que se pueden alcanzar tasas de retención de empleados hasta un 30 por ciento mayores entre los trabajadores neurodivergentes.



Enfoque basado en el talento como prioridad

Los entornos laborales de empresas líder no se reacondicionan para responder a necesidades individuales caso por caso. En su lugar, las organizaciones crean estrategias inclusivas de cero para apoyar diversas formas de pensamiento. Esto les permite aprovechar mejor las cualidades de los trabajadores neurodivergentes en términos de innovación, resolución de problemas y pensamiento analítico.



Personalización por medio de la tecnología

Las soluciones inteligentes para los espacios de trabajo que permiten un control individual de las características de los entornos cada vez se asocian más a mejores niveles de satisfacción y rendimiento entre los empleados neurodivergentes.



Evolución del trabajo híbrido

Aproximadamente el 75 por ciento de las organizaciones han adoptado modelos de trabajo híbridos. Además, la política de trabajo híbrido más común consiste en tres días de trabajo en la oficina y dos en remoto.

Por qué es importante diseñar en torno a la neurodiversidad

Fomento del sentimiento de pertenencia

Una plantilla diversa ofrece numerosas ventajas de gran relevancia a cualquier organización. Distintos estudios demuestran sistemáticamente los efectos positivos de apoyar la diversidad de empleados.

La neurodiversidad es un aspecto valioso para las organizaciones, ya que promueve nuevas perspectivas, una resolución creativa de los problemas y una mayor innovación. Diseñar en torno a la neurodiversidad supone un refuerzo personal, pero también para equipos y comunidades enteros.

¿Sabías que...? Las organizaciones que otorgan prioridad a las necesidades de sus empleados normalmente obtienen mejores resultados a la hora de atraer y retener a los profesionales con más talento. Crear un entorno laboral inclusivo es un paso crucial para conseguir este objetivo.

Resultados clave:

50 % de aumento

de la retención de empleados cuando la plantilla se siente valorada y apoyada.

70 % de incremento

de la captación de nuevos mercados para empresas con equipos diversos.

35 % de aumento del rendimiento

en equipos diversos, con un 70 % más de posibilidades de introducirse en nuevos mercados.

El poder de la diversidad de mentes

Cómo sacar partido del talento ignorado

Las personas neurodivergentes tienen fortalezas únicas que mejoran significativamente la productividad, la calidad, la innovación y la participación. Sin embargo, a pesar de su potencial, este grupo continúa siendo uno de los más infrarrepresentados en la plantilla.

OBSERVACIÓN

Utiliza el término “neurodivergente” cuando te refieras a personas. (Por ejemplo, Javier se considera neurodivergente.)



Oportunidades perdidas

A pesar de que las personas neurodivergentes ofrecen un inmenso valor, a menudo se las deja a un lado. Muchas de ellas tienen una buena formación y están muy cualificadas. Sin embargo, suele pasar que los empresarios no saben cómo prestar apoyo a las personas neurodivergentes en el trabajo y renuncian al potencial sin explotar de este colectivo. Las organizaciones que adoptan la neurodiversidad no solo promueven la integración, sino que también ganan una ventaja competitiva.



15-20 %

Entre el 15 y el 20 % de la población global manifiesta alguna forma de neurodivergencia.



30-40 %

Entre el 30 y el 40 % de los adultos neurodivergentes está desempleado o subempleado.



85 %

El 85 % de los adultos autistas con formación universitaria está desempleado o subempleado.

Investigación y conocimiento

Análisis de las diferencias cerebrales

En Haworth, creemos que los espacios diseñados en torno a la inclusividad hacen posible que todas las personas den lo mejor de sí en el trabajo. Crear entornos que apoyen la neurodiversidad comienza por comprender correctamente la terminología.

En pocas palabras, el cerebro de determinadas personas se desarrolla de un modo distinto, con lo que tienen fortalezas y debilidades únicas que difieren de las de personas cuyo cerebro funciona de una manera más típica (personas neurotípicas). Aunque algunas personas neurodivergentes sí puedan tener diagnosticado un trastorno médico, otras no.

Neurodiversidad

La neurodiversidad hace referencia a la variedad natural de diferencias en las funciones cerebrales y los rasgos de comportamiento de las personas. Este concepto enfatiza la normalidad de estas variaciones en los seres humanos.

Neurodiversidad no es:

- ⊗ Un término médico
- ⊗ Un rasgo individual específico
- ⊗ Una mejor gestión de las tareas



Utiliza el término “neurodiverso” cuando te refieras a colectivos. (Por ejemplo, la plantilla es neurodiversa.)

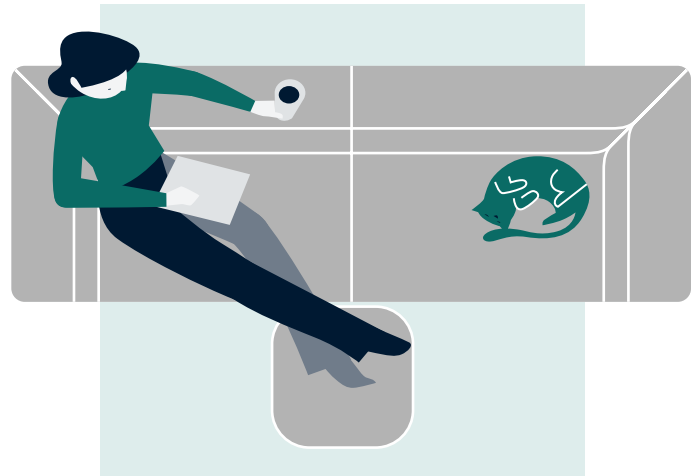
Neurodivergencia

La neurodivergencia hace referencia a las diferencias en cómo funciona el cerebro de una persona, que afectan a su forma de comportarse, pensar e interactuar con el mundo. Estas diferencias son variaciones naturales.

Neurodivergencia no es:

- ✗ Un término médico
- ✗ Un diagnóstico específico
- ✗ Algo que haya que curar

 **30 %** de aumento
de la productividad en equipos neurodiversos.



Neurotipos comunes

La neurodivergencia abarca una amplia diversidad de diferencias neurológicas, incluidas, entre otras, las siguientes:

Ansiedad

Trastorno de salud mental que se caracteriza por sentir preocupación, miedo e incomodidad de forma persistente y que puede afectar al rendimiento diario y a la toma de decisiones.

Trastorno del espectro autista (TEA)

Diferencia del desarrollo que puede afectar a la comunicación, el comportamiento, el procesamiento sensorial y las interacciones sociales.

Trastorno por déficit de atención con hiperactividad (TDAH)

Patrón de falta de atención o hiperactividad e impulsividad que puede afectar al rendimiento y el desarrollo.

Trastorno del procesamiento auditivo

Trastorno que afecta a cómo el cerebro procesa e interpreta el sonido, en concreto, el habla.

Síndrome de Down

Trastorno genético que provoca variaciones intelectuales y en el desarrollo, a menudo, acompañado de características físicas diferenciadas.



Discalculia

Diferencia en el aprendizaje que afecta a la comprensión de los números y los conceptos matemáticos.

Disgrafía

Trastorno neurológico que afecta a la motricidad fina y a la capacidad de escritura, de modo que dificulta la expresión escrita.

Dislexia

Diferencia en el aprendizaje que afecta principalmente a la lectura, la escritura y, a veces, al habla y la escritura.

Dispraxia (trastorno del desarrollo de la coordinación)

Trastorno que afecta a la coordinación física, la planificación de los movimientos y, a veces, al habla.

Epilepsia

Trastorno neurológico que se caracteriza por convulsiones recurrentes y alteraciones eléctricas en el cerebro.

¿Sabías que...? Cada neurotipo aporta determinadas fortalezas y valiosos puntos de vista. Al diseñar intencionadamente espacios que respondan a una diversa variedad de necesidades cognitivas y sensoriales, contribuimos a crear entornos donde todo el mundo se sienta apoyado, respetado y capacitado.

Discapacidad intelectual

Afección que aparece antes de los 18 años y se caracteriza por presentar limitaciones en el funcionamiento intelectual y el comportamiento adaptativo.

Trastorno obsesivo compulsivo (TOC)

Trastorno que se caracteriza por tener pensamientos intrusivos recurrentes, y comportamientos o actos mentales repetitivos.

Trastorno por estrés postraumático (TEPT)

Trastorno de la salud mental provocado por una o más experiencias traumáticas, y que afecta a la memoria y a la regulación emocional.

Síndrome de Tourette

Trastorno neurológico que se caracteriza por realizar vocalizaciones y movimientos involuntarios conocidos como tics.

Procesamiento sensorial

Los ocho sentidos

La creación de espacios de trabajo inclusivos exige un entendimiento profundo de cómo las personas perciben y experimentan su entorno. Todos los espacios deberían diseñarse únicamente para prestar apoyo a sus ocupantes, pero comprender los ocho sistemas sensoriales proporciona una valiosa perspectiva para crear entornos que apuesten por la neurodiversidad.



Proprioceptivo (músculos y articulaciones)

Proporciona información sobre la ubicación de una parte específica del cuerpo y el movimiento que realiza.

Sensibilidades: presión en determinadas partes del cuerpo y percepción de incomodidad con ciertos niveles de movimiento o quietud; puede llevar a un deseo de buscar o evitar movimientos (por ejemplo, saltar, balancearse o correr).



Interoceptivo (sensaciones internas del cuerpo)

Proporciona información sobre cómo percibimos y asimilamos lo que ocurre en nuestro interior, y cómo regulamos las respuestas emocionales.

Sensibilidades: experiencias que provocan una respuesta emocional aguda o ausente; puede afectar a la autoconciencia, la comprensión social, la resolución de problemas, la concentración y el pensamiento flexible.



Vestibular (equilibrio y movimiento)

Proporciona información sobre nuestra posición en el espacio, nuestros movimientos y los que nos rodean; ayuda a mantener el equilibrio y a coordinar los movimientos.

Sensibilidades: los cambios relacionados con el equilibrio pueden causar distracciones, mareos, náuseas o ansiedad, así como nerviosismo y otros comportamientos de autoconsuelo.



Vista

Proporciona información sobre objetos y personas; nos ayuda a desplazarnos por los espacios e interactuar con lo que nos rodea.

Sensibilidades: niveles lumínicos, luces parpadeantes, deslumbramientos, patrones con altos contrastes, colores brillantes o intensos, y personas moviéndose directamente en la línea de visión o en la periferia.



Gusto

Proporciona información sobre los distintos tipos de sabor, como dulce, agrio, amargo, salado y picante).

Sensibilidades: pérdida del sentido del gusto, aversión o preferencia por determinadas texturas de los alimentos.



Oído

Proporciona información sobre sonidos ambientales, lo que incluye el volumen (alto o bajo), la proximidad (cerca o lejos) y la dirección.

Sensibilidades: niveles sonoros, determinados tonos y timbres, personas hablando o moviéndose, y ruidos repetitivos.



Tacto

Proporciona información sobre el entorno y las cualidades de los objetos, como la presión, la textura, la firmeza, la definición, la temperatura y el dolor.

Sensibilidades: determinados materiales de las superficies, y dificultades para diferenciar niveles de firmeza, temperatura, calidad del aire y humedad.



Olfato

Proporciona información sobre distintos tipos de olores, como mohoso, agrio, pútrido, floral y penetrante.

Sensibilidades: interpretar como desagradable un olor que otros perciben como neutro o agradable. Puede tratarse de olores de comida, sustancias químicas, perfumes o colonias.

Necesidades sensoriales diversas y complejas

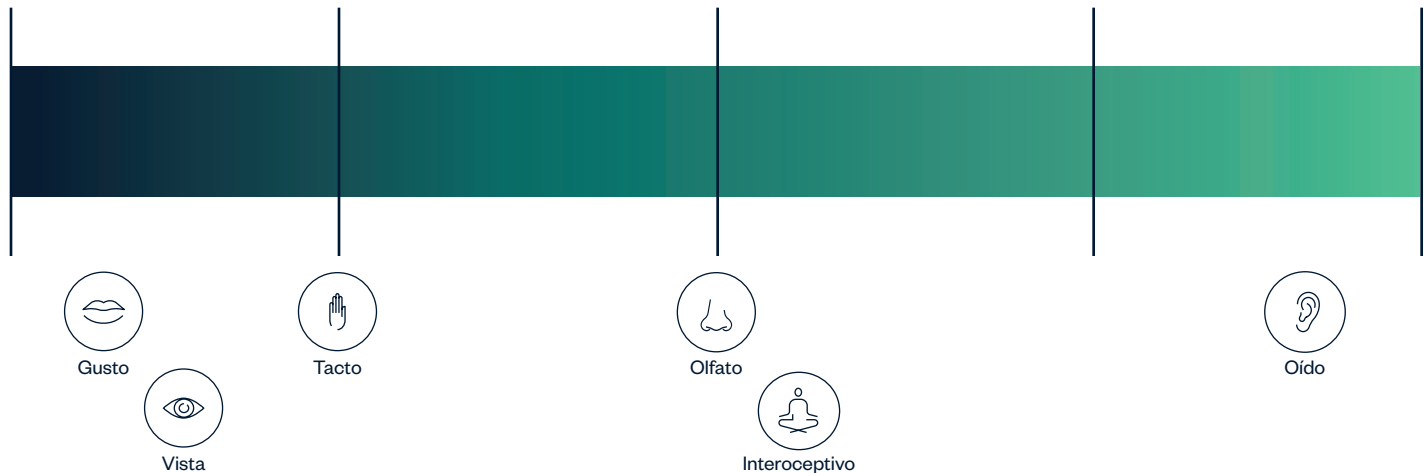
Una persona puede ser hipersensible a una cosa e hiposensible a otra. Dotar a la gente de las herramientas adecuadas, además de control y flexibilidad, es esencial.

Hiposensible

Anormalmente poco sensible y reactivo a estímulos externos

Hipersensible

Extremadamente consciente y reactivo a estímulos externos



Factores sensoriales internos y externos

Factores internos

Además de las sensibilidades sensoriales, las personas neurodivergentes a menudo se enfrentan a diversos factores internos que afectan a su experiencia en el lugar de trabajo, incluidos los siguientes:

Incertidumbre: anticipar experiencias nuevas o inciertas puede resultar difícil. Por ejemplo, encontrarse con una mesa nueva cada día o conocer a gente nueva.

Expectativas sociales: las personas neurodivergentes pueden sentirse juzgadas por su comportamiento. Un ejemplo común de ello es tener problemas de comunicación.

Mecanismos de enfrentamiento: afrontar las emociones y gestionar los estímulos sensoriales puede derivar en estrategias como el enmascaramiento (comportamientos de ocultación) o las estereotipias (comportamientos de autoconsuelo).



94,4 %

El 94,4 % de los adultos con TEA presentan diferencias sensoriales.

Factores externos

Entre los factores externos que afectan de forma significativa a la experiencia en la oficina de las personas neurodivergentes, se incluyen los siguientes:

Políticas: las políticas inclusivas pueden reducir significativamente el estrés de las personas en situación de riesgo. Estas políticas pueden contemplar prácticas de contratación e incorporación inclusivas, flexibilidad en la ubicación del trabajo y autonomía en cuanto a los horarios laborales.

Cultura corporativa: una cultura corporativa que valore y favorezca la diversidad puede promover la sensación de pertenencia y aceptación, lo que mejora la experiencia laboral general.

Confianza: proporcionar formación sobre diversidad e inclusión para directivos y empleados puede promover un entorno de apoyo. Esto garantiza que, cuando se contrate a una persona neurodivergente, sienta que se le apoya completamente y que se confía plenamente en su trabajo, así como que se confíe en que los demás les prestarán su apoyo.

Relaciones sociales: contar con un jefe o amigo que presta su apoyo en el trabajo puede mejorar significativamente la experiencia de las personas neurodivergentes en el entorno laboral.

Diseño inclusivo

Creación de espacios accesibles

El diseño inclusivo es una metodología que tiene en cuenta el espectro completo de la diversidad humana. Este enfoque pretende crear espacios y productos que permitan a todo el mundo participar y sentirse integrados. Este proceso incluye lo siguiente:

- Identificar un grupo de usuarios representativo y analizar las exclusiones y adaptaciones existentes como parte integral de un diseño inclusivo eficaz.
- Integrar completamente la inclusividad en el proceso de diseño con el objetivo de aumentar el atractivo y la funcionalidad de los productos y los espacios para llegar a un público más amplio.

¿Sabías que...? Las tareas que requieren altas dosis de concentración hacen que los empleados neurodivergentes sean más sensibles a los estímulos ambientales, especialmente en términos de condiciones lumínicas y sonido.

Cinco principios de diseño inclusivo

- 1 Diseña para las personas.
- 2 Acepta la diversidad y lo diferente.
- 3 Ofrece opciones cuando una única solución de diseño no responda a las necesidades de todos los usuarios.
- 4 Proporciona flexibilidad en el uso.
- 5 Crea espacios y productos que resulten adecuados y disfrutables a todo el mundo.

Definición de diseño inclusivo, diseño universal y accesibilidad

Diseño inclusivo

Aborda la diversidad de experiencias que puede hacer que una persona no utilice un producto o espacio de manera eficaz.

Diseño universal

Pretende crear una experiencia a la que todos puedan acceder y de la que todos puedan hacer uso en la mayor medida posible.

Accesibilidad

Se centra en garantizar que las personas con discapacidades puedan hacer uso del entorno.

Similitudes entre diseño inclusivo, diseño universal y accesibilidad

- Sé consciente de que la exclusión se produce en el punto de interacción entre las personas y sus entornos.
- Observa cómo las personas se adaptan a su entorno según sus capacidades en un determinado contexto y emplea esa información para fundamentar el diseño.
- Trabaja mano a mano para derribar barreras y crea productos y espacios accesibles para todos.

Oportunidades en el espacio de trabajo para prestar apoyo sensorial

Consideraciones para un diseño inclusivo

El diseño inclusivo desempeña un papel crítico a la hora de garantizar que el lugar de trabajo fomente la concentración, el confort y la sensación de pertenencia de todos los miembros de una plantilla neurodiversa. Plantear preguntas como las siguientes te ayudará a evaluar las necesidades de los empleados y tomar decisiones en cuanto al diseño del espacio a través del prisma de la sensibilidad sensorial, la carga cognitiva y la flexibilidad.

- ✓ ¿Se ha tenido en cuenta a las personas neurodivergentes en nuestras evaluaciones y planificaciones del espacio?
- ✓ ¿Cómo podemos abordar los niveles de ruido, la iluminación, las texturas, los aromas y los estímulos visuales para dar cabida a personas con diversas sensibilidades sensoriales?
- ✓ ¿Se han organizado los espacios con una exploración clara, distribuciones estructuradas y señalización para minimizar la sobrecarga cognitiva y facilitar su tránsito?
- ✓ ¿Hay diversos entornos de trabajo, como zonas tranquilas y espacios colaborativos, que permitan a los usuarios elegir estancias que favorezcan las actividades que van a desarrollar?
- ✓ ¿Tienen los usuarios la capacidad de ajustar los elementos de su espacio de trabajo para que les resulten cómodos?
- ✓ ¿Hay disponibles tecnologías inteligentes y herramientas de ayuda que permitan la adaptación a las necesidades de cada persona?
- ✓ ¿Se han seleccionado materiales y esquemas cromáticos que eviten patrones que puedan resultar excesivos?
- ✓ ¿Son los colores y los materiales seleccionados adecuados para el nivel de estimulación que se pretende en un determinado espacio?
- ✓ ¿Se han proporcionado diversos tipos de espacios diseñados para prestar apoyo frente a las distintas hipersensibilidades e hiposensibilidades?
- ✓ ¿Contribuyen todas las opciones de diseño a un entorno cómodo e inclusivo para todos, incluidas las personas neurodivergentes?

Principios de diseño generales en torno a la neurodiversidad



Consideraciones sensoriales

- Proporciona capacidad de control sobre el entorno.
- Crea espacios con diversos niveles de estimulación sensorial.
- Emplea materiales que reduzcan el ruido y los deslumbramientos.



Confort visual

- Minimiza el desorden visual.
- Utiliza esquemas cromáticos relajantes.
- Proporciona un nivel de contraste adecuado por seguridad.



Tránsito y orientación

- Implementa una señalización clara y coherente.
- Apuesta por distribuciones que resulten intuitivas.
- Emplea diversas señales que faciliten la exploración del espacio.



Confort acústico

- Incluye materiales que absorban el sonido.
- Crea zonas con distintos niveles de ruido.
- Proporciona privacidad acústica donde sea necesario.



Flexibilidad y diversidad de opciones

- Ofrece distintos tipos de espacios.
- Suministra mobiliario y equipos que se puedan ajustar.
- Permite un control personalizado del entorno.

Diseño para favorecer actividades

Para diseñar de modo que se preste apoyo sensorial, piensa en la actividad concreta que la gente va a llevar a cabo. Como ayuda, se proporcionan a continuación las principales consideraciones sensoriales en función del tipo de actividad:



Trabajo colaborativo en grupo

Minimiza las distracciones acústicas, visuales e internas en los espacios para grupos.

- Paneles
- Salas cerradas
- Iluminación que los usuarios puedan controlar
- Iluminación predefinida en función de la actividad



Descanso y pausas en grupo

Crea espacios cómodos y relajantes para grupos.

- Diversos niveles de aislamiento
- Variedad de tamaños para adaptarse a grupos pequeños y grandes
- Combinación de iluminación predefinida y que los usuarios sí puedan controlar
- Ausencia de olores fuertes



Trabajo individual

Proporciona una amplia diversidad de entornos de trabajo y controles para que los usuarios los adapten según sus preferencias.

- Diversos niveles de privacidad
- Temperatura controlada por los usuarios
- Conferencias y reuniones
- Mobiliario flexible



Descanso y pausas en solitario

Proporciona espacios tranquilos donde las personas puedan descansar cómodamente, lejos del entorno de trabajo.

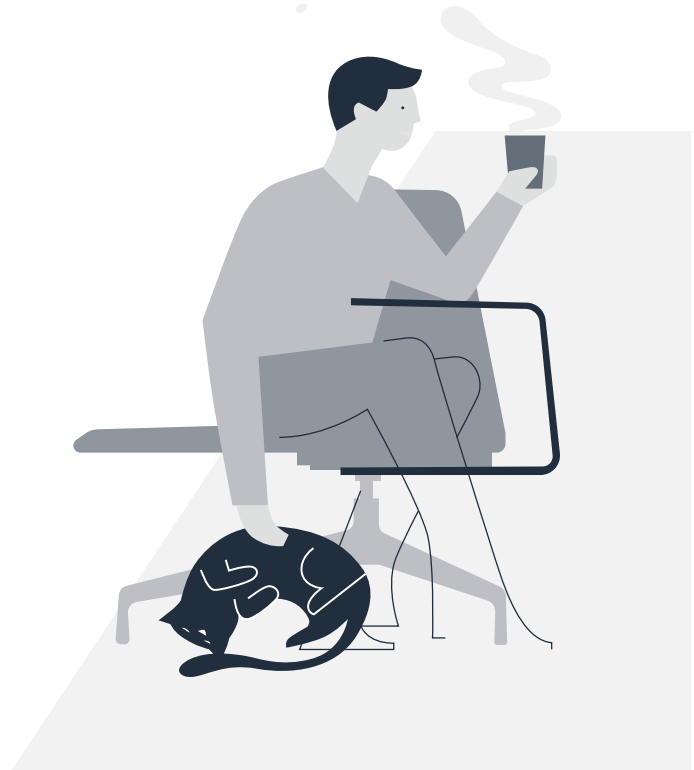
- Control acústico
- Iluminación regulable
- Ausencia de olores fuertes

Ayudas de los espacios de trabajo a la neurodiversidad

Uso y posibles efectos

Las investigaciones arrojan datos sobre las herramientas y ayudas de los espacios de trabajo que sirven de apoyo a los empleados neurodivergentes, donde destacan índices actuales de satisfacción con el uso de las cuatro principales ayudas.

¿Sabías que...? Los ruidos del edificio pueden afectar negativamente a los trabajadores tanto neurodivergentes como neurotípicos, de manera que un 52 % de los neurodivergentes y, sorprendentemente, incluso más trabajadores neurotípicos (el 64 %), sostiene que tiene un efecto negativo.



Principales ayudas de los espacios de trabajo para los empleados neurodivergentes



55%

Auriculares



46%

Aplicaciones de relajación y meditación



41%

Silla de trabajo ajustable



38%

Mesa ajustable en altura



“Cuando una flor no florece, se modifica el entorno en el que crece, no la flor”.

Alexander Den Heijer



Neurodiversidad

Aplicaciones

Consideraciones de diseño generales para la planificación del espacio de trabajo

En lo que respecta al espacio, la clave para realizar un diseño inclusivo en torno a la neurodiversidad es ofrecer diversidad de opciones.

Implementa sistemas de orientación claros que empleen varias señales, incluidos elementos visuales, táctiles y codificados por colores. El sentido del orden y la predictibilidad juegan en favor del sentido interoceptivo para que las personas se sientan preparadas, seguras y cómodas al interactuar con los espacios. Incorpora señalización, elementos arquitectónicos diferenciadores, puntos de referencia y puntos de acceso visuales. Elementos arquitectónicos diferenciadores, puntos de referencia y puntos de acceso visual.

Crea zonas diferenciadas con transiciones naturales. Los espacios claramente definidos resultan más comprensibles y fáciles de usar según las necesidades específicas de cada persona. Plantéate el uso de la contigüidad y los límites de modo que sean indicativos de los niveles de actividad. Asegúrate de que los espacios con un elevado nivel de actividad estén situados lejos de los espacios destinados

a tareas que requieren altas dosis de concentración y con una menor actividad para evitar ruidos de desplazamientos. Utiliza espacios para niveles de actividad intermedios y espacios cerrados como zonas de separación.

Utiliza el enmascaramiento sonoro. Estos sistemas pueden ayudar a ahogar los sonidos de conversaciones de fondo, de los equipos en funcionamiento y otros ruidos del edificio que causan distracciones.

Crea vías fácilmente accesibles. Asegúrate de que las pasarelas y los pasillos sean amplios y no tengan esquinas muy pronunciadas. Esto favorece la vista, el sentido vestibular y el sentido propioceptivo.

Incluye salas que permitan diversos movimientos. Esto favorece los sentidos vestibular y propioceptivo, al disponer de espacio para movimientos oscilantes y giros, así como para tumbarse, meditar y bailar.

Permite el control por parte de cada usuario. Esto incluye incorporar controles regulables para la iluminación, el sonido, la temperatura y la ventilación donde sea posible. Crea espacios con niveles adecuados y diversos de privacidad.

Crea espacios con niveles adecuados de privacidad. Ten en cuenta las actividades que se realizan en cada espacio y las personas que los ocupan. Proporciona puestos de trabajo y salas de reuniones cerrados para reducir las distracciones visuales y sonoras.

Controla los olores fuertes. Aísla las zonas de servicio de comidas, almacenes y armarios de útiles de limpieza.

Qué preguntarse:

Para iniciar el proceso de diseño inclusivo y determinar cuáles son los objetivos de tu diseño, guíate por las siguientes preguntas:

- ¿Para qué se va a utilizar el espacio?
- ¿Quiénes van a utilizar el espacio?
¿Con qué frecuencia?
- ¿Cómo puede el espacio adaptarse a diversas necesidades sensoriales y preferencias?
- ¿Cómo va a incorporar el espacio elementos que vayan en favor de los sentidos (iluminación, acústica y texturas)?
- ¿Hay elementos sensoriales específicos que se deberían minimizar o evitar?
- ¿Qué tipo de ambiente creará el espacio?

Determina los objetivos y la finalidad:

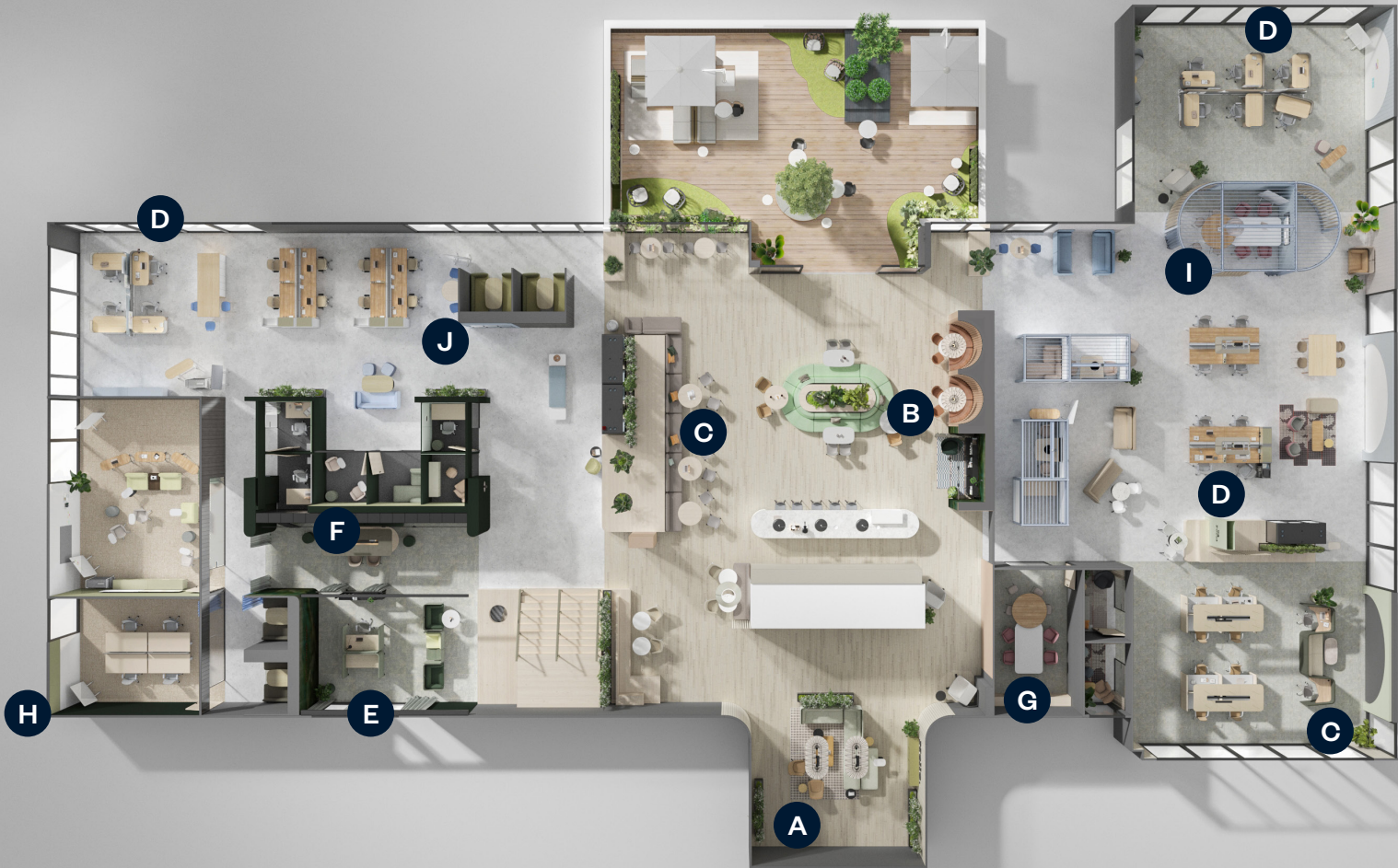
Después de responder a estas cuestiones, posiblemente determines que el objetivo de tu diseño es uno de los siguientes:

- Crear un espacio de reunión que dé cabida a diversas preferencias sensoriales para reuniones, cenas o socializar.
- Desarrollar un entorno tranquilo para el trabajo que requiere altas dosis de concentración, con opciones de elementos que tengan en cuenta los sentidos.
- Diseñar un espacio para la relajación y la revitalización, donde haya elementos orientados a los sentidos, como una iluminación suave y sonidos naturales.
- Ofrecer más flexibilidad con zonas que permitan actividades diversas, de modo que se garantice que los espacios se puedan adaptar para responder a necesidades distintas.

Evalúa el espacio:

Además, deberás evaluar el espacio para prestar apoyo sensorial en los siguientes aspectos:

- Orientación en torno a elementos que tengan en cuenta los sentidos (iluminación, acústica y texturas) para proporcionar confort y estimulación.
- Áreas donde haya texturas diferentes (moqueta, madera y soft seating) o se puedan incorporar fácilmente teniendo en cuenta las preferencias sensoriales.
- Posibilidades de crear áreas o estancias diferenciadas con un espacio mayor, de modo que se ofrezcan opciones de entornos tanto abiertos como cerrados.
- Opciones para crear estructuras definidas con elementos como divisores que permitan controlar la privacidad y los estímulos sensoriales.
- Protección frente a la sobrecarga sensorial (ruido y luces intensas) para garantizar la comodidad y la accesibilidad de todos los usuarios.



Plano de planta de ejemplo

Un conjunto de espacios diversos crea una planta coherente que juega en favor de una plantilla neurodiversa con variedad de opciones en un entorno cómodo y fácil de transitar.

- A Recepción**
Es un espacio de bienvenida que claramente inspira vitalidad e invita a la interacción social.
- B Cafetería**
La cafetería del trabajo es un espacio para una amplia diversidad de actividades en un ambiente más animado y de socialización.
- C Espacio comunitario**
El espacio comunitario es el núcleo social de la planta y ofrece distintos niveles de estimulación, desde espacios para grupos hasta áreas tranquilas con vistas de la naturaleza.
- D Puestos de trabajo**
Distintos tipos de distribuciones de los puestos de trabajo favorecen distintos niveles de privacidad, concentración y colaboración.
- E Salón-biblioteca**
El salón-biblioteca es un punto tranquilo que juega en favor del trabajo que requiere concentración, ya sea de forma individualizada o en grupo. Unos protocolos de usuario bien establecidos contribuyen a mantener el espacio como un refugio.
- F Salas para tareas de alta concentración**
Los espacios individuales cerrados orientados al trabajo que requiere altas dosis de concentración, o a videoconferencias y llamadas telefónicas, tienen un alto nivel de privacidad para garantizar que el ruido del interior o del exterior no provoque distracciones.
- G Salas de descanso**
Los espacios para el descanso sirven de refugio para los empleados que necesitan descansar de la estimulación sensorial. Ofrecen un mobiliario y ambientes diversos para permitir distintas formas de recalibración.
- H Espacios colaborativos cerrados**
Estas áreas están pensadas para grupos que trabajan con diversas herramientas y equipos, y reducen al mínimo las distracciones sonoras.
- I Espacios colaborativos abiertos**
A menudo se sitúan cerca de los puestos de trabajo para permitir colaboraciones rápidas en equipo, con distintos niveles de medidas de privacidad acústica y visual que los usuarios pueden aplicar.
- J Cabinas para tareas de alta concentración**
Son una alternativa para el trabajo colaborativo con altos niveles de privacidad acústica. Se distribuyen por toda la planta para garantizar que todas las personas tengan acceso a ellas.

Planificación de diversos espacios

El objetivo de un diseño neuroinclusivo es crear una serie de espacios que a las personas neurodivergentes les resulten cómodos y propicien su productividad. Para ayudar a guiar tu diseño, utiliza iconos codificados por colores para identificar el uso previsto para cada espacio.

Causar impresión

Espacios que marcan el carácter de una organización y causan impresión, de modo que influyen en cómo se sienten las personas y cómo conectan con su cultura corporativa y su marca.

Descansar y socializar

Refugios silenciosos o espacios comunitarios que ayudan a las personas a desconectar, recuperar energía e interactuar para promover el bienestar.

Implicar a los equipos

Espacios colaborativos formales e informales para la generación de ideas, actividades estratégicas y el aprendizaje, normalmente alejados de molestias y ruidos.

Trabajar concentrado en solitario

Áreas específicamente diseñadas para favorecer la concentración, el trabajo exhaustivo y la privacidad. Estos espacios permiten a las personas minimizar las distracciones y maximizar su rendimiento cognitivo.



Recepción



Cafetería



Espacio comunitario



Puestos de trabajo



Espacio colaborativo



Espacio de descanso



Salón-biblioteca

Recepción

La recepción debe ser un espacio cálido, acogedor y digno de recordar que cause una primera impresión positiva a todo el que llegue. Sienta las bases de tu marca y tu cultura corporativa, y ofrece asientos cómodos y accesibles a todos los visitantes.



Consideraciones de diseño

- Tránsito y orientación: proporciona una señalización clara de las direcciones tanto con texto como con símbolos. Emplea elementos de anclaje como componentes arquitectónicos, iluminación y suelos que ayuden a la gente a transitar el espacio.
- Aspecto y tacto: evita colores de alto contraste y patrones que puedan crear confusión visualmente. Selecciona materiales y acabados que creen una impresión duradera y que tenga en cuenta cómo se siente la gente al entrar en el espacio.
- Ambientes y mobiliario: incluye una zona de espera tranquila lejos del área de tránsito principal. Ofrece diversas opciones de asiento (por ejemplo, duro y blanco, y con y sin reposabrazos).
- Iluminación: utiliza iluminación que no deslumbre y minimiza las luces duras. Crea zonas con iluminación regulable a base de luz natural donde sea posible.
- Acústica: instala elementos que absorban el sonido para reducir el eco y la transmisión del sonido entre zonas conectadas.



DIRECTORY

- RECEPTION
- STARS
- RESTROOMS
- OFFICE ADMIN
- EXECUTIVES
- HUMAN RESOURCES
- FINANCIAL SERVICES
- MEETING ROOMS
- MEETING ROOMS
- LOUNGE
- STARS
- RESTROOMS
- INFORMATION TECHNOLOGY
- KITCHEN
- SOFTWARE DEVELOPMENT
- EVENT PLANNING
- BALCONY
- BISS

Cafe

Cafetería

La cafetería es el corazón de la oficina e invita a las personas a reunirse. Este núcleo social polivalente permite a la gente tomar un refrigerio, además de interactuar de manera informal para desconectar. Este espacio también ofrece la oportunidad de entablar conversaciones distendidas entre equipos interdisciplinarios, así que debe dar cabida a distintos niveles de confort y preferencias sensoriales.



Consideraciones de diseño

- Tránsito y orientación: utiliza colores, señalización, paredes, paneles y techos de diferentes alturas para delimitar claramente diferentes zonas y niveles de aislamiento.
- Aspecto y tacto: emplea materiales duraderos y de fácil limpieza para mantener la higiene y una buena apariencia.
- Ambientes y mobiliario: favorece diversas actividades laborales, sociales y de descanso con diversos tipos de asientos, mesas y opciones de conexión eléctrica. Crea puntos individualizados con distintos niveles de privacidad para descansar, trabajar o relajarse, al tiempo que se mantiene la conexión con los alrededores, más animados.
- Olfato y gusto: proporciona opciones prácticas de almacenamiento y servicio que ofrezcan variedad de gustos y texturas para aquellas personas con sensibilidades gustativas; evalúa la proximidad a otras áreas y asegúrate de que haya una ventilación adecuada para controlar los olores a comida.



Espacio comunitario

Este espacio amplio, abierto y flexible da cabida a una amplia variedad de actividades y grupos de diversos tamaños, y ofrece acceso a tecnologías, refrigerios y mobiliario cómodo. Un mobiliario flexible permite la colaboración, la interacción social y actividades tanto en solitario como en grupo.



Consideraciones de diseño

- Tránsito y orientación: utiliza colores, señalización, mobiliario e iluminación para definir distintas zonas y ayudar a orientarse. Garantiza que haya líneas de visión claras para mejorar la visibilidad y la percepción.
- Aspecto y tacto: plantéate el uso de materiales duraderos y fáciles de limpiar para mantener la higiene y una buena apariencia.
- Ambientes y mobiliario: incluye zonas activas y tranquilas que permitan actividades laborales, sociales, revitalizantes y de descanso. Permite diferentes posturas, niveles de confort y grados de privacidad con asientos, mesas, paneles y aplicaciones de cabinas variados.
- Acústica: instala sistemas acústicos para gestionar los niveles de ruido.
- Tecnología: incorpora pantallas para respaldar los mensajes de la marca y favorecer la colaboración, la comunicación y el entretenimiento. Proporciona diversas opciones de alimentación, carga y conexión.



Puesto de trabajo 1

Esta variante de un espacio de trabajo en equipo adaptable aborda necesidades individuales visuales y sensoriales en un entorno compartido para grupos. La configuración flexible permite a los usuarios ajustar la orientación tanto para interactuar con los compañeros cercanos como para minimizar las distracciones provocadas por personas que pasen directamente por la línea de visión o los alrededores.



Consideraciones de diseño

- Tránsito y orientación: crea señales visuales claras para distinguir entre los ambientes de trabajo colaborativo y de alta concentración.
- Ambientes y mobiliario: proporciona puestos de trabajo que cada persona pueda reajustar a lo largo del día para adaptarlos a sus distintas necesidades sensoriales. Asegúrate de que haya un espacio personal adecuado entre los puestos de trabajo para reducir la sobrecarga sensorial.
- Ergonomía: proporciona mesas ajustables en altura que se adapten a los cambios de postura y los movimientos siempre que sea necesario. Incluye sillas de trabajo ergonómicas con varios puntos de ajuste para ofrecer flexibilidad y un confort personalizado.



Puesto de trabajo 2

Estos espacios de trabajo individuales en una oficina abierta promueven la colaboración y el uso eficiente del espacio. La distribución abierta fomenta la sensación de comunidad y refuerza la cohesión del equipo, al tiempo que permite al usuario controlar los elementos de su puesto de trabajo para obtener privacidad.



Consideraciones de diseño

- Tránsito y orientación: emplea elementos de iluminación y arquitectónicos, como lámparas suspendidas o jardines verticales, para contribuir a la orientación y facilitar el tránsito por los espacios.
- Aspecto y tacto: evita patrones con altos contrastes, que pueden resultar demasiado estimulantes a muchos usuarios. Incorpora elementos biofílicos, como vegetación y patrones inspirados en la naturaleza, para proporcionar una conexión reconfortante con el exterior y un estímulo visual sutil. Incluye soluciones de archivo para minimizar el desorden visual y mantener ordenado el espacio de trabajo.
- Ambientes y mobiliario: asegúrate de que haya una distancia adecuada entre los puestos de trabajo para proporcionar espacio personal y reducir el apiñamiento. Proporciona paneles de privacidad ajustables que permitan a los usuarios adaptar su nivel de privacidad visual.
- Iluminación: selecciona lámparas de trabajo individuales regulables y ajustables que permitan a los usuarios adaptar la iluminación a sus necesidades.



Puesto de trabajo 3

Estos espacios de trabajo individuales dentro de una zona específica para el trabajo que requiere altas dosis de concentración favorecen que se trabaje sin interrupciones en un entorno abierto. La distribución abierta permite que entre la luz natural, al tiempo que se mantiene una sensación de conexión con el espacio de trabajo más amplio. Los usuarios pueden controlar los elementos de su puesto de trabajo para personalizar su experiencia y minimizar las distracciones.



Consideraciones de diseño

- Tránsito y orientación: selecciona lámparas suspendidas y elementos arquitectónicos, como techos más bajos, para facilitar la orientación y comunicar el uso de los espacios. Ubica la zona lejos de áreas con una alta actividad para mitigar la transmisión del ruido.
- Ambientes y mobiliario: la proximidad a salas cerradas para hablar por teléfono y descansar concuerda con el bajo nivel de actividad del espacio. Selecciona mobiliario que no cree distracciones visuales ni acústicas cuando se utilice o se mueva.
- Aspecto y tacto: evita patrones con altos contrastes, que pueden resultar demasiado estimulantes a muchos usuarios. Los paneles altos favorecen la privacidad visual, mientras que los pods individuales promueven el trabajo en solitario.
- Acústica: incorpora estrategias acústicas por todo el espacio, con moqueta y elementos de mobiliario blando que contribuyan a la absorción del sonido. Los paneles altos en las mesas y las lámparas acústicas ayudan a minimizar las distracciones sonoras.

03 Focus



Salón-biblioteca

Un salón-biblioteca puede ser un lugar para trabajar muy concentrado o en grupo tranquilamente. Este espacio favorece unas posturas relajadas y proporciona privacidad acústica y visual. La iluminación suave, las alfombras y los materiales cálidos y atractivos mejoran la experiencia táctil, y crean un ambiente relajante que ofrece confort a las personas neurodivergentes.



Consideraciones de diseño

- Tránsito y orientación: incluye una señalización clara para ayudar a que los usuarios transiten por el espacio con confianza. Ubica esta sala lejos de las zonas principales de tránsito, pero cómodamente accesible. Los techos bajos contribuyen a dar a entender el uso del espacio.
- Aspecto y tacto: concede prioridad a opciones de materiales que sean duraderos, pero suaves al tacto y visualmente relajantes. Incorpora opciones de iluminación que se puedan ajustar para permitir a los usuarios personalizar su entorno.
- Ambientes y mobiliario: ten en cuenta diversas actividades, desde la interacción social hasta la revitalización pasando por un retiro tranquilo. Piensa en diferentes aplicaciones, niveles de confort y requisitos de privacidad con opciones de soft seating, incluidos sillones individuales, sofás, soluciones modulares y bancos.
- Acústica: utiliza cabinas, paneles o divisores para distribuir el espacio, proporcionar privacidad visual y mejorar la acústica.



Salas para tareas de alta concentración

Los espacios pequeños y cerrados están diseñados para el trabajo individual que requiere concentración, para darse un respiro o para usos breves. Dado que los espacios están disponibles para cualquiera que los pueda necesitar, deben poder adaptarse. Esencialmente, estos espacios deben ofrecer control al usuario, con elementos como mesas de altura ajustable, asientos ergonómicos y luces regulables.

Consideraciones de diseño

- Estímulos visuales y privacidad: emplea superficies no reflectantes para minimizar las distracciones visuales. Incorpora cortinas o esmerilado en las salas con cristaleras para permitir la privacidad visual cuando sea necesario. Instala controles regulables en la iluminación para personalizar el entorno.
- Tecnología: proporciona indicadores de ocupación claros para determinar la disponibilidad. Garantiza un acceso sencillo a la red wifi y a enchufes para ofrecer conectividad y opciones de carga.
- Aspecto y tacto: varía los colores y los acabados en los espacios de trabajo flexibles para dar cabida a quienes buscan la estimulación ambiental, pero también a quienes prefieren espacios sobrios. Incluye opciones de ventilación regulables para garantizar la comodidad.
- Acústica: garantiza un buen aislamiento acústico para evitar el ruido de los espacios adyacentes.



Salas de descanso

Los espacios para el descanso sirven de refugio para los empleados que necesitan descansar de la estimulación sensorial. Estas zonas tranquilas incluyen elementos relajantes combinados, como soft seating, colores neutros e iluminación tenue. Incluye elementos biofílicos, como plantas, imágenes inspiradas en la naturaleza o vistas al exterior que favorezcan la relajación.



Consideraciones de diseño

- Estímulos visuales y privacidad: añade cortinas para crear microentornos y controlar los estímulos acústicos y visuales. Proporciona acceso a ventanas con vistas exteriores que induzcan a la calma.
- Aspecto y tacto: ubica la zona de retiro lejos del tránsito, pero manteniendo la accesibilidad. Añade elementos naturales para potenciar el efecto relajante. Ofrece asientos con diversas texturas para que se adapte a todas las preferencias.
- Confort sensorial: emplea controles regulables de la temperatura para garantizar la comodidad de los usuarios. Añade elementos que tengan en cuenta los sentidos, como mantas gruesas, espacios que permitan el movimiento y objetos antiestrés para dar cabida a distintas preferencias de autorregulación. Incluye opciones para cerrar las ventanas si los usuarios lo desean.



Espacios colaborativos cerrados

Los espacios colaborativos cerrados proporcionan una mayor privacidad y un mejor control del entorno, de manera que favorecen el trabajo colaborativo que requiere concentración y permiten que se desarrollen conversaciones confidenciales. Además, incluyen una amplia variedad de configuraciones del mobiliario para dar cabida a distintos tipos de reuniones y necesidades sensoriales.



Consideraciones de diseño

- **Ambientes y mobiliario:** incluye sillas con pala y ruedas para permitir el movimiento y asegúrate de que los usuarios puedan ajustar su orientación. Proporciona mesas altas para permitir el control y el movimiento individuales. Los accesorios flexibles y el mobiliario clave pueden garantizar que un espacio se pueda modificar para adaptarse a las necesidades de los usuarios.
- **Aspecto y tacto:** ofrece diferentes opciones de asiento para responder a niveles de confort y preferencias distintos. Proporciona soluciones de iluminación ajustables para dar respuesta a las necesidades diversas del grupo.
- **Acústica y privacidad:** emplea materiales que absorban el sonido y sistemas que lo enmascaren para mitigar las distracciones sonoras. Utiliza cortinas o esmerilado en las cristaleras para controlar las distracciones visuales o evitar vulneraciones de la privacidad.



Espacios colaborativos abiertos

Los espacios de reunión abiertos promueven la colaboración, al tiempo que ofrecen flexibilidad y adaptabilidad. El objetivo es conseguir la justa medida entre apertura y privacidad mediante separadores que permitan el trabajo cognitivo y reduzcan las distracciones.



Consideraciones de diseño

- **Ambientes y mobiliario:** proporciona una mesa grande que permita el trabajo en grupo. Utiliza sillas con ruedas para favorecer el movimiento y los pequeños ajustes. Incluye superficies de doble altura que promuevan el movimiento y diversas opciones posturales.
- **Aspecto y tacto:** coloca paneles, mobiliario y elementos arquitectónicos estratégicamente como separadores para minimizar las distracciones y favorecer el trabajo cognitivo. Asegúrate de permitir niveles regulables de iluminación para dar cabida a distintas preferencias sensoriales.
- **Acústica y privacidad:** emplea materiales que absorban el sonido y sistemas que lo enmascaren para mitigar las distracciones sonoras. Utiliza cortinas o paneles para crear espacios semicerrados que permitan controlar las distracciones sonoras y visuales tanto para quienes ocupan el espacio como para quienes están fuera en las proximidades.



Cabina acústica

Las cabinas acústicas proporcionan espacios de reunión cerrados y silenciosos en zonas con planificaciones abiertas.

Su diseño compacto y modular permite una ubicación flexible sin necesidad de construcciones permanentes.

Las cabinas están diseñadas para reducir el ruido, con lo que son perfectas para conversaciones exigentes, reuniones virtuales, colaboraciones de grupos pequeños o un tranquilo descanso.



Consideraciones de diseño

- **Planificación espacial:** selecciona tamaños y elementos que reflejen las metodologías de trabajo del equipo, así como sus necesidades de privacidad y el espacio disponible en la planta. Ubica las cabinas de modo que se permitan movimientos naturales y se evite la obstrucción de las vías de paso clave.
- **Aspecto y tacto:** plantéate acabados y materiales que sean duraderos e induzcan a la calma, de modo que se ofrezca una experiencia acogedora y reparadora. Incluye opciones de iluminación y ventilación que se puedan regular para que los usuarios puedan personalizar el entorno conforme a sus necesidades sensoriales y de confort.
- **Tecnología:** garantiza el acceso al suministro eléctrico y la conectividad para una amplia variedad de dispositivos digitales y necesidades de colaboración. Disponer de varias cabinas con sistemas de reserva también puede garantizar un uso equitativo entre los empleados, así como que se reduzcan las tensiones por no tener acceso.





Neurodiversidad

Soluciones

Categorías de productos

Haworth ofrece toda una gama de soluciones que responden a tus necesidades de diseño en torno a la neurodiversidad. Nuestra extensa cartera de productos, junto con nuestro grupo de marcas, te permite proporcionar la flexibilidad y la variedad de opciones que exigen los espacios de trabajo de hoy en día. A continuación, proporcionamos algunos ejemplos de nuestro catálogo que te servirán de inspiración para elegir soluciones que pongan en valor la individualidad, velen por el bienestar y promuevan unas conexiones innovadoras.

Sillas

Sillas de trabajo
Zody II



Sillas de reunión
Maari con pala



Sillas de visita y auxiliares
Poppy



Sofás
Cabana



Pufs y reposapiés
Chic puf



Taburetes
Taburete Maari



Sillas lounge
Cardigan



Mesas

Mesas YourPlace Echo



Mesas de reuniones y trabajo colaborativo Planes



Mesa auxiliar Pip



Cabinas y divisores

Cabinas y pods acústicos Hush



Divisores y paneles Paneles Collaborate Screens



Archivo

Taquillas Be_Hold Smart



Accesorios

Lámparas de mesa
Pablo Circa



Lámparas de pie
BuzziJet Standing



Lámparas suspendidas
BuzziPleat Light



Alfombras
Mangas Space



Fuentes

Tendencias

Trabajadores cada vez más neurodivergentes : Moses, Amanda. "Why Has There Been a Rise in Autism and ADHD Diagnoses?" Psychology Today. Última modificación el 14 de julio de 2023. Consultado el 27 de marzo de 2025.

Sensibilidad sensorial: Weddle, Brooke, Bryan Hancock, and Lucia Rahilly. "What Neurodivergent Employees Need to Succeed." McKinsey & Company, Abril de 2024.

Gestión del estrés en los espacios de trabajo: Weddle, Brooke, Bryan Hancock, and Lucia Rahilly. "What Neurodivergent Employees Need to Succeed." McKinsey & Company, Abril de 2024.

Integración de la salud mental: Weddle, Brooke, Bryan Hancock, and Lucia Rahilly. "What Neurodivergent Employees Need to Succeed." McKinsey & Company, Abril de 2024.

Neurodiversidad y diseño estratégico: Gartner. Hype Cycle for the Future of Work Consultado en 2024. 18 de julio de 2024.

Efectos en las políticas y la cultura corporativas: Gartner. Hype Cycle for the Future of Work Consultado en 2024. 18 de julio de 2024.

Enfoque basado en el talento como prioridad: "New ZenBusiness Research Finds Class of 2023 Sees Neurodiversity as an Asset in Leadership & Is Primed to Be the Most Entrepreneurial." Business Wire. Última modificación el 14 de junio de 2023. Consultado el 27 de marzo de 2025.

Personalización por medio de la tecnología: Gartner. Hype Cycle for the Future of Work Consultado en 2024. 18 de julio de 2024.

Evolución del trabajo híbrido: Haworth, Inc. Global Evolving Workplace Study: Hybrid Work Evolution. 2025.

Por qué es importante diseñar en torno a la neurodiversidad

Fomento del sentimiento de pertenencia: Glassdoor. "What Job Seekers Really Think About Your Diversity and Inclusion Stats." 2021. Consultado el 6 de mayo de 2024. <https://www.glassdoor.com/blog/diversity/>

Fomento del sentimiento de pertenencia: Jimenez, Jacinta, PsyD. "Why Psychological Safety at Work Matters and How to Create It." 2022. Consultado el 24 de octubre de 2023.

Fomento del sentimiento de pertenencia: Copsey, Scarlett. "Using Design to Create an Inclusive Workplace." Interaction, UK. Consultado el 17 de noviembre de 2023.

¿Sabías que...?: McKinsey & Company. Diversity Wins: How Inclusion Matters. 2020. Consultado el 17 de noviembre de 2023.

Resultados clave: McKinsey & Company. Diversity Wins: How Inclusion Matters. 2020. Consultado el 17 de noviembre de 2023.

Investigación y conocimiento: ¿qué es la neurodiversidad?

Análisis de las diferencias cerebrales: Cleveland Clinic. "Neurodivergent." Health Library. Consultado el 13 de febrero de 2024.

Análisis de las diferencias cerebrales: Oxford University Press. "Neurodiversity." In Oxford English Dictionary. Consultado el 20 de mayo de 2025. <https://doi.org/10.1093/OED/8409557016>

Impulso de la productividad: Centers for Disease Control and Prevention. Autism Spectrum Disorder Data and Statistics. Atlanta, Georgia: U.S. Department of Health and Human Services, Centers for Disease Control and Prevention, 2022.

Neurotipos comunes

Neurotipos comunes: Cleveland Clinic. "Neurodivergent." Health Library. Consultado el 13 de febrero de 2024.

Procesamiento sensorial

Los ocho sentidos: Neurodivergent Insights. "8 Senses of the Body: The Hidden Sensory Systems." Consultado el 23 de julio de 2025.
<https://neurodivergentinsights.com/8-senses>

Diferencias sensoriales en los adultos con TEA: Crane, Laura, Lucy Goddard, and Linda Pring. "Sensory Processing in Adults with Autism Spectrum Disorders." *Autism*, 13 (3) (2009): 215-28. <https://doi.org/10.1177/1362361309103794>

Diseño inclusivo

Diseño inclusivo: Inclusive Design Research Centre. "What Is Inclusive Design." OCAD University. Consultado el 1 de febrero de 2024.

¿Sabías que...?: Bott, Jennifer, Kristin Reddick, Aaron Haworth, Eric Novotny, and Amilia Wallace. "Supporting Sensory Needs in the Workplace: A Comparison of Neurodivergent and Neurotypical Employee Experiences". Holland, MI, Agosto de 2025.

Ayudas de los espacios de trabajo a la neurodiversidad

Principales ayudas de los espacios de trabajo: Bott, Jennifer, Kristin Reddick, Aaron Haworth, Eric Novotny, and Amilia Wallace. "Supporting Sensory Needs in the Workplace: A Comparison of Neurodivergent and Neurotypical Employee Experiences". Holland, MI, Agosto de 2025.

¿Sabías que...?: Bott, Jennifer, Kristin Reddick, Aaron Haworth, Eric Novotny, and Amilia Wallace. "Supporting Sensory Needs in the Workplace: A Comparison of Neurodivergent and Neurotypical Employee Experiences". Holland, MI, Agosto de 2025.

¿Te gusta lo que ves? Déjanos ayudarte a crear entornos de trabajo inclusivos que integren y promuevan la neurodiversidad por medio de nuestra extensa cartera de productos.

Visítanos en:
haworth.com/ap
haworth.com/eu

HAWORTH® es una marca comercial registrada de Haworth, Inc.

© Haworth, Inc. Todos los derechos reservados. 2026

haworth.com/ap

haworth.com/eu